



Taiwan Newsletter NO.72

Business Insights

2026 年 6 月發行

CONTENTS

01 / AI 浪潮下的隱形戰場
英語力決定台灣供應鏈的全球競爭力

06 / 為何你的永續成果無法被世界看見？
ESG競爭力取決於國際語言力

04 / 觀光新賽局 客源重組下的產業新課題
把英語力變成企業策略財

發行人／邵作俊 出版／TOEIC®臺灣區總代理 忠欣股份有限公司 文字編輯／朱韻榮 美術設計／李漪雯·鄭雅惠·簡華儀

Copyright © 2026 CHUN SHIN LIMITED. All Rights Reserved.

TOEIC is a registered trademark of ETS in the United States and other countries, used under license in Taiwan. The Eight-Point logo is a trademark of ETS.

《趨勢洞察》

AI浪潮下的隱形戰場

英語力決定台灣供應鏈的全球競爭力

兩年前，NVIDIA 執行長黃仁勳來台掀起 AI 熱潮，也讓全球再次看見台灣在 AI 供應鏈中的關鍵地位。從晶片設計與製造、伺服器組裝到終端應用，台灣科技產業正站在新一波產業革命的核心。

台灣 AI 供應鏈的優勢與挑戰

然而，在這場由 AI 驅動的全球競賽中，決定競爭力的並不只有技術實力，還有一項經常被忽略的關鍵能力——跨國溝通力。

當全球科技巨頭持續加碼投資 AI，台灣企業與國際客戶、合作夥伴的互動也愈加頻繁。若因語言隔閡與文化差異產生誤解，將形成所謂的「溝通摩擦成本（Communication Friction）」，進而導致專案延誤、成本增加甚至客戶流失。這些看不見的成本，正逐漸成為台灣企業全球化布局下的重要風險。

因此，如何提升組織的國際溝通能力，已不只是個人學習課題，而是企業競爭策略的一部分。



本文將從產業發展角度探討，為何台灣 AI 供應鏈必須重視語言管理，以及 TOEIC 測驗如何協助企業建立全球人才競爭力。

台灣在全球 AI 硬體供應鏈中占有舉足輕重的地位。台積電憑藉先進製程技術，成為全球 AI 晶片生產的重要夥伴；聯發科積極布局 AI 終端與雲端晶片市場；鴻海、廣達、緯創等伺服器製造商則是全球 AI 運算基礎建設的重要推手，超過九成 AI 伺服器由台灣企業生產。

然而，這條供應鏈的成功，高度仰賴跨國協作。無論是與美國科技大廠共同開發產品，或與全球客戶進行專案管理，都需要大量且高品質的英語溝通。

從個人能力到企業策略：語言管理的重要

在實際工作場域中，語言能力不足可能帶來的影響遠比想像中更大。

首先是技術規格的理解。AI 產品開發涉及大量英文文件與技術會議，若工程師誤解客戶需求或規格細節，可能導致研發方向偏離，造成龐大的時間與成本損失。

其次是專案管理。專案經理需要持續與海外客戶同步進度、說明問題並協調資源。若無法清楚表達技術限制與解決方案，容易影響客戶信任，進而拖慢決策與開發進程。

在商務開發與客戶經營層面，英語能力更直接影響企業競爭力。業務人員若無法精準傳達產品價值、掌握客戶需求與談判細節，企業將難以爭取最佳合作條件與利潤空間。

當 AI 產業競爭愈趨激烈，溝通能力已不再是加分項，而是影響企業競爭力的重要基礎。

面對全球化帶來的挑戰，企業若僅依賴員工個人學習，很難有效解決組織層面的溝通問題。越來越多企業開始將英語能力納入人才發展與經營策略，建立系統化的語言管理機制。

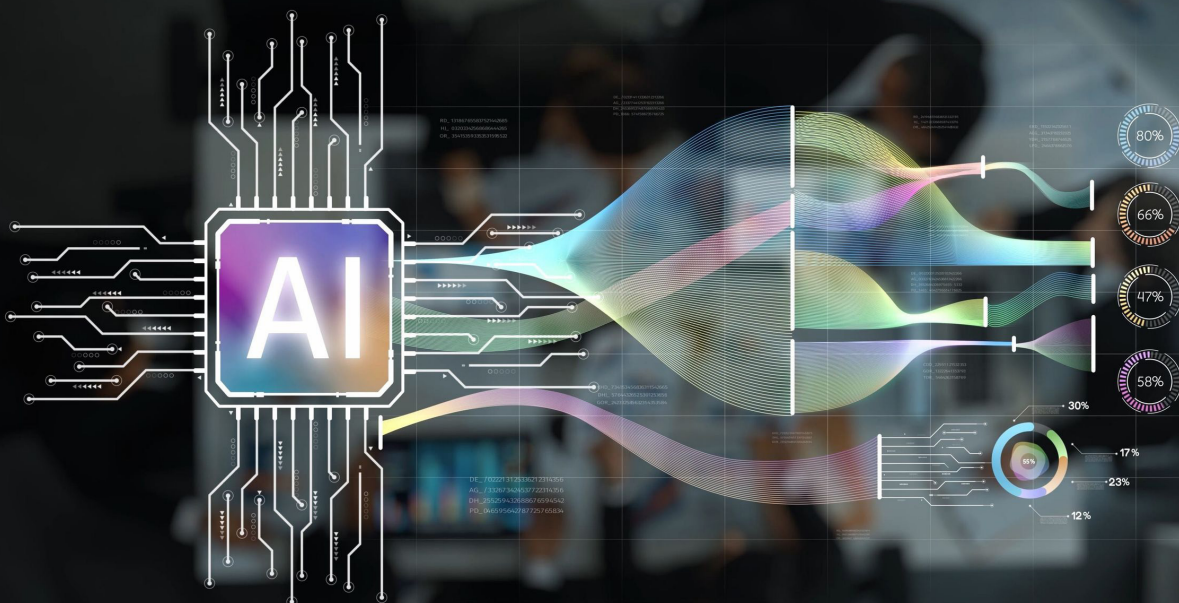
以 AI 伺服器大廠緯創為例，自 2011 年起即將英語能力納入升遷制度。公司依不同職務需求設定 TOEIC 成績門檻，例如業務經理需達 750 分以上，未達標者即使專業表現優異，也無法晉升。這項制度不僅確保第一線人員具備國際溝通能力，也成功建立企業重視英語力的文化。

另一家 AI 伺服器龍頭廣達電腦，則將英語能力納入人才招募標準。以儲備幹部計畫為例，與國際客戶密切接觸的業務開發職位，要求 TOEIC 成績達 850 分以上。企業普遍認為，在專業條件相近的情況下，具備較佳英語能力的人才，能更快融入國際工作環境並創造價值。

除了科技業外，傳統產業也開始重視語言管理。台塑企業即規定員工晉升主管職前需完成 TOEIC 測驗並達到指定標準，藉此培養未來國際化管理人才。

TOEIC 如何成為企業語言管理工具

- 01 招募篩選** 精準找到具國際溝通潛力的人才
- 02 人才培育** 依據能力落差規劃培訓方案
- 03 績效發展** 量化英語能力成長與職務需求匹配度
- 04 升遷管理** 建立客觀透明的人才晉升標準
- 05 全球派任** 強化跨國協作能力，降低溝通摩擦成本



▲ AI 帶動新一波產業革命，也讓跨國協作與英語力成為企業關鍵戰力。

這些企業的共同點在於，他們已將語言能力視為企業風險管理的一環。透過制度化管理與明確標準，降低跨國合作中的溝通誤差，提高組織整體運作效率。

當企業將英語能力納入人才策略後，如何客觀衡量與管理便成為關鍵課題。TOEIC 測驗因聚焦職場溝通情境，長期受到全球企業採用，也成為企業推動語言管理的重要工具。

首先，TOEIC 提供客觀且一致的評量標準。企業可依職務需求設定不同英語門檻，例如研發工程師、專案經理或業務主管皆可建立相應標準，使招募與晉升制度更具透明度與一致性。


其次，TOEIC 有助提升招募效率。面對大量求職者，企業可透過成績快速判斷候選人是否具備基本國際溝通能力，降低篩選成本並提高招募精準度。

此外，TOEIC 也是推動內部人才發展的重要工具。當企業將英語能力與升遷制度結合，能有效鼓勵員工持續學習。緯創成立的「多益

900 俱樂部」，由高分同仁協助其他員工提升英語能力，就是企業透過制度帶動學習文化的典型案例。更重要的是，企業可藉由 TOEIC 成績建立組織的語言能力地圖，透過量化管理，企業能更早發現潛在溝通風險，避免其演變為影響營運績效的問題。

AI 時代 英語力是企業競爭力的重要基礎

值得注意的是，AI 翻譯工具的普及並未降低企業對英語能力的需求，反而讓要求進一步提高。當 AI 能協助翻譯與資訊整理時，員工更需要具備足夠的語言能力與邏輯判斷力，才能正確下達指令、檢視內容品質並做出關鍵決策。

對台灣而言，AI 產業的優勢不僅來自技術與製造能力，更來自與全球市場緊密連結的能力。溝通能力已成為影響企業競爭力的重要因素，因此，企業不應將英語能力視為單純的個人技能，而應視為攸關全球布局與永續發展的策略資產。透過建立完善的語言管理制度，並善用 TOEIC 等國際標準工具，企業能有效降低跨國協作成本、提升營運效率，進一步打造具備國際競爭力的人才團隊。 

觀光新賽局 客源重組下的產業新課題

把英語力變成企業策略財

近年來，台灣觀光產業正經歷深刻的結構性變化。最明顯的訊號，來自來台旅客組成的改變。根據交通部觀光署統計，疫情前的2019年，來台旅客近四成來自華語地區；到了2023年，客源結構已出現顯著轉變，日本、韓國、東南亞及歐美等非華語市場旅客，合計占比超過75%，成為來台觀光的主要客群。

這波客源重組，一方面來自政府近年積極推動市場多元化策略，希望降低對單一市場的依賴；另一方面，隨著國際高端飯店品牌陸續進駐台灣，也同步帶動整體產業服務標準提升。

當非華語旅客成為市場主流、國際品牌加速布局，產業面臨的問題已十分明確。對經營者而言，真正的問題不是「要不要提升英語力」，而是第一線服務人員的英語溝通能力，是否足以支撐新的市場需求？

這不再只是個人語言能力的問題，而是企業經營與競爭力的課題。對觀光產業而言，英語能力正從過去的人才條件，逐漸轉變為影響品牌價值、顧客體驗與營運績效的重要資產，可視為企業不可忽視的「英語策略財」。

英語力為何成為企業的策略資產？

過去，英語能力多被視為求職加分條件；如今，對觀光產業而言，它更直接影響企業競爭力與獲利能力。

首先，英語能力關係到品牌價值的維持。當旅客選擇入住國際連鎖飯店或高端旅宿時，期待的是全球一致的服務品質，而順暢溝通正是服務體驗的基礎。

若因語言障礙導致服務失誤、需求誤解或客訴處理不當，受影響的不只是單次消費體驗，更可能損及品牌長期建立的市場信任。

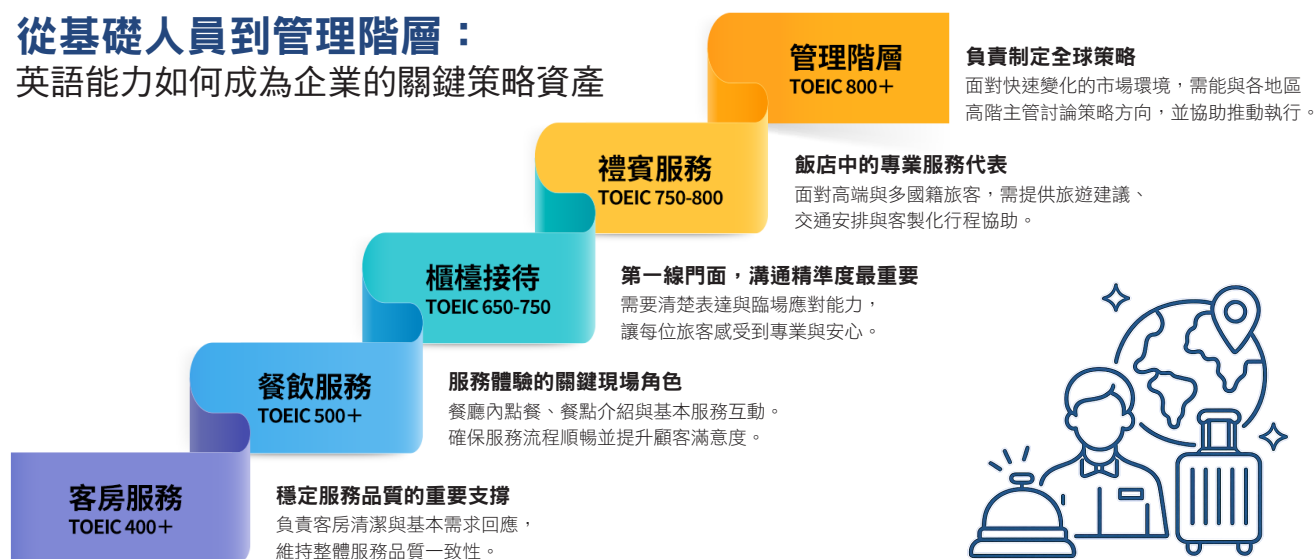
其次，英語能力也影響營收創造能力。當前觀光發展目標已不再只是追求人數成長，而是提升整體觀光產值。面對停留時間較長、消費能力較高的歐美旅客與國際商務客，企業需要提供更精緻且客製化的服務。

無論是協助安排跨國會議、推薦特色餐飲體驗，或規畫深度文化行程，都仰賴精準且專業的溝通能力。具備良好英語能力的團隊，不僅能滿足旅客需求，更有機會透過增值服務與升等推薦，提升客單價與整體收益。

當企業將英語能力視為經營資產，下一步便是建立可執行、可衡量的管理機制。

近年來，104人力銀行徵才資料顯示，將TOEIC成績列為職務條件已逐漸成為觀光服務業常態。然而，更具前瞻性的企業已進一步將語言能力納入人才發展制度。例如將英語能力與職級晉升、人才培育計畫結合，建立明確且

從基礎人員到管理階層： 英語能力如何成為企業的關鍵策略資產



可追蹤的語言能力指標，使學習目標與職涯發展形成連結。

另一方面，企業培訓方向也應從「能開口溝通」進一步提升至「有效溝通」。

根據《2024年TOEIC臺灣區成績統計報告》，台灣考生在英語口說能力表現具備一定優勢，但在表達複雜觀點、說明問題及進行深度互動等進階溝通能力上，仍有提升空間。這也意味著，

未來企業培訓重點不應僅停留在基礎會話，而應著重於客訴處理、文化導覽、產品價值說明及情境應對等高階溝通能力培養，協助第一線人員在面對國際旅客時展現更完整的專業服務能力。

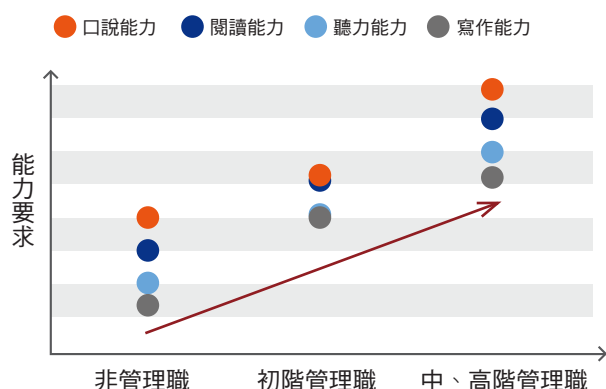
英語投資，決定下一波競爭力

來台旅客結構改變已是不可逆的趨勢。對台灣觀光產業而言，這既是挑戰，也是升級轉型的重要契機。

過去依賴單一語言市場的經營模式正在改變，而面向全球旅客的服務能力，將成為未來競爭力的重要基礎。當企業能夠有效服務來自世界各地的旅客，也代表產業將擁有更穩健、更具韌性的發展動能。

因此，系統性提升從業人員的英語溝通能力，已不再是選擇題，而是經營管理的重要投資決策。這筆對「英語策略財」的投入，不僅關係每位旅客的體驗品質，更將影響台灣觀光產業在全球市場中的競爭位置。📍

國際競爭優勢： 台灣人才在亞洲的英語能力需求座標



為何你的永續成果無法被世界看見？

ESG競爭力取決於國際語言力

近年來，ESG 已從企業社會責任的加分項，轉變為影響企業競爭力、供應鏈地位與資本市場評價的重要指標。台灣企業在減碳、節能、循環經濟及員工照護等面向投入大量資源，也交出亮眼成果。

然而，許多企業卻發現，即使投入相同甚至更多努力，在國際評比、投資人溝通或全球供應鏈合作中，成果未必能獲得對等肯定。問題或許不在執行力，而在於企業是否能將 ESG 實踐轉化為國際市場能理解、認同的語言。

ESG 國際化的挑戰

在全球永續治理趨勢下，企業不僅要做好 ESG，更要能清楚說明自己如何做、為何做，以及創造了哪些價值。觀察企業實務可發現，ESG 推動過程常出現三種典型溝通挑戰。

1. 法規理解：語言即風險管理

隨著歐盟《企業永續報導指令》（CSRD）、碳邊境調整機制（CBAM）等制度陸續上路，企業需面對大量英文法規與技術文件。以「雙重重大性（Double Materiality）」為例，其背後涉及歐洲法規與財務揭露邏輯，若僅依賴字面翻譯，容易產生理解落差，進而影響揭露方向與合規判斷。

對企業而言，專業英語已不只是溝通工具，而是降低法規風險的重要能力。



▲ ESG 的挑戰不只在執行，更在於如何將永續成果轉譯為國際市場能理解的語言。

2. 國際評比：從數據到策略敘事

DJSI、CDP 等評比不只看數據，更重視管理架構與策略說明。許多台灣企業擅長呈現節能減碳成果，卻較少說明決策邏輯、執行方法與長期策略。因此，即使績效優異，也可能無法充分展現管理價值。

國際投資人關注的不只是「做了什麼」，更是「為何而做」與「如何持續」。當企業能以國際語言完整說明 ESG 策略，數據才有機會轉化為市場信任與評價優勢。

3. 供應鏈協作：跨文化溝通成關鍵能力

在全球品牌要求供應鏈減碳與永續管理下，台灣企業需負責跨層級資訊整合與回應國際稽核。若溝通效率不足，不僅影響數據品質，也可



為永續人才打造專屬的「語言成長目標」

職位層級	職位舉例	建議 TOEIC 分數 (LR / SW)	核心語言任務
策略決策層	永續長 (CSO)、法務長	LR : 900 / SW : 360+	與國際投資人溝通、參與國際倡議、危機應對。
管理執行層	永續部門經理、法務主管	LR : 800 / SW : 310+	撰寫／審核永續報告書、管理跨國稽核、向高層匯報。
專業執行層	ESG 分析師、供應鏈管理師	LR : 750 / SW : 240+	閱讀英文法規、處理英文數據、與國外供應商郵件溝通。
基礎執行層	環保工程師、廠區環安衛人員	LR : 500+	理解英文數據表格、接受國際客戶現場稽核的基本應對。

註：此建議標準整合了聯電「環保工程師」的實際招募門檻 (LR : 500+)，以及緯創對高階溝通職位的要求 (LR : 750-800)。

能增加客戶疑慮與營運風險。語言能力因此成為供應鏈治理的重要基礎能力。

從招募門檻到人才策略

愈來愈多企業開始重新思考語言能力的定位。過去，TOEIC 等英語測驗多被視為招募門檻；如今，部分企業已將其納入人才發展與組織管理架構，作為推動國際化與永續治理的重要工具。其核心三要素如下：

1. 語言能力盤點

透過 TOEIC 聽讀以及說寫測驗，企業可以盤點永續、法務、採購、供應鏈等部門的語言能力現況，掌握組織優勢與能力缺口。這不僅有助於培訓規畫，也能提早發掘具備國際溝通潛力的人才。

2. 建立分級能力標準

永續相關職位對語言能力的要求各有側重，企業應依據職能與職級建立差異化語言標準，使人才培育更具方向性。

3. 將語言成果納入績效

語言訓練若要獲得長期支持，必須與企業績效建立連結。例如評比分數提升、稽核缺失減少或溝通效率改善，使投資效益可量化並納入管理指標。

當語言力能直接影響營運成果，其價值便不再只是教育訓練成本，而是企業競爭力投資。

緯創資通曾於永續報告書中揭露英語培訓成果，將人才發展與全球布局相結合；聯華電子則將英語能力列入專業技能發展機制，以 TOEIC 測驗評定員工英語能力，部分職務更設有明確語言門檻。國際企業方面，三星電子推動全球書面溝通英語化，西門子則進一步提出包容性語言指南，將語言管理納入企業文化與治理架構。

這些案例反映出一個共同趨勢：企業競爭已從「語言能力」走向「語言管理能力」。未來的 ESG 競爭，不只是技術、資金與管理能力的競爭，也是一場國際溝通能力的競賽。

台灣企業在永續實踐上已具備基礎優勢，但若要进一步提升國際評價與資本市場信任，仍需補上語言轉譯與策略敘事能力。語言能力不只是個人技能，而應成為人才管理與永續治理策略的一環。善用 TOEIC 等客觀評量工具，建立系統化的人才發展機制，才能讓企業的永續成果被世界看見。

畢竟，在全球 ESG 賽局中，真正的競爭優勢，不只是做得好，更是讓世界看見你做得有多好。🌍



TOEIC®系列測驗

助你取得英語力優勢

2026
7~9月測驗日期

TOEIC®

LR 聽力與閱讀測驗

測驗日期報名期間應考資訊查詢網路查詢成績

07 / 26

6/5 - 7/10

7/23

8/7

08 / 16

6/26 - 7/31

8/13

8/28

08 / 30

7/13 - 8/14

8/27

9/11

09 / 20

8/3 - 9/4

9/17

10/6

TOEIC®

SW 口說與寫作測驗

可單獨選擇口說測驗

測驗日期報名期間應考資訊查詢網路查詢成績

07 / 19

5/18 - 7/6

7/16

8/3

08 / 09

6/8 - 7/27

8/6

8/24

09 / 13

7/13 - 8/31

9/10

9/30

TOEIC Bridge® LR 聽力與閱讀測驗

測驗日期報名期間應考資訊查詢網路查詢成績

7 / 26

5/13 - 7/1

7/23

8/14

9 / 20

7/8 - 8/26

9/17

10/14

TOEIC Bridge® SW 口說與寫作測驗

測驗日期報名期間應考資訊查詢網路查詢成績

7 / 26

5/25 - 7/13

7/23

8/10

9 / 20

7/20 - 9/7

9/17

10/7

※ 詳細資訊以官網公告為準 www.toeic.com.tw