

TOEFL ITP

SAT®

TOEIC® Bridge

Criterion™

TOEIC®

# 碩士班招生英語考試之趨勢

英文成績對國內碩士班而言，可以說是篩選學生的重要條件之一。

國際學術交流都是以英文為主，而國內企業的高等人才也需要高階英文能力，做好英語能力篩選對各研究所的長期成敗居於關鍵位置。

## Contents 本期精彩內容

- 碩士班招生英語考試之趨勢
- 〈活動看板〉  
托福測驗新趨勢及大學畢業英文門檻  
—座談會&專題演講
- SAT® 學術評量測驗
- 作文課最佳助教 Criterion<sup>SM</sup>  
教師使用心得
- TOEIC 2003 上半年成績統計報告
- 強化英語實力 成功邁向國際  
專訪 金寶電子工業股份有限公司  
人力資源部訓練課副課長—陳信誼 先生
- 2003 年考試資訊一覽表
- ETS® 與  
TOEIC、TOEFL 出版品介紹
- TOEIC Prefer

撰文／王星威

隨著知識社會的來臨，隨著教改的發展，國內大學生人數逐年上升。目前台灣地區已有 150 所大學，每年四年制大學招收新生約為十四萬二千人，四技二專招收新生約為六萬四千人，二技招收新生約為二萬二千人，也就是說，每年大學畢業生約有二十萬人。91 學年度台灣地區共有 1,372 間研究所招收碩士班新生七萬三千人。在這種趨勢之下，報考研究所的人數也就隨著大量增加。據瞭解，報考民國 92 年碩士班的人數已經超過十萬人次。由於碩士班的招生人數逐年增加，各個研究所對於其畢業學生之品質控管也成為重要的議題。

另外政大企研所國際班、師大國際人力所、海洋大學水產養殖與管理所及國立清華大學管理研究所也已採用全英語教學及全英文教材，目的即在於使其畢業生得到社會之重視與需要，並提昇其研究所知名度，如此將來招生時，就可以招到更好的學生。在此一趨勢之下，碩士班招生考試，英文可說已成為專業科目外最重要的科目了。

英語受到重視，固然可喜，隨之而來的考試問題卻十分困難，分點討論如下：

### 一、考試作業繁重

隨著考生人數增加，各研究所於篩選考生時，所遇到的困擾也越來越多，其中最大的煩惱之一就是招生考試。



◎ 有意採用托福紙筆測驗與多益測驗，請與 ETS 台灣區代表聯繫或上網查詢。

網址：[www.toeic.com.tw](http://www.toeic.com.tw) 或 [www.toefl.com.tw](http://www.toefl.com.tw)

24 小時語音服務專線：0941-1490-88

服務電話：(02) 2701-8008 ext.383 邱小姐

(請於上班時間 09:00am~17:30pm 來電洽詢)

由於取得碩士資格已經是國內大學生相當一致的願望，總考生人數直線上升，估計以人次而言即將超過大專聯考，而熱門的研究所考生人數動輒數千人，專業科目部分本為各所之專精，不論出題、閱卷，雖然辛苦，還是可以掌控的。惟一兩千人的英文考試對各研究所來說，都是沉重的負擔。在過去考生人數少的时候，各研究所都委託校內英文系代出測驗題目及改考卷，然而考生一多，對於英文考試之效度要求即大大提昇，老師也感到出題及閱卷日漸困難。因此，對各研究所的出題要求及評分產生配合不易的現象。

然而英文成績對國內碩士班而言，可以說是篩選學生的重要條件之一。因為國際學術交流都是以英文為主，而國內企業的高等人才也需要高階英文能力，做好英語能力篩選對各研究所的長期成敗居於關鍵位置。

## 二、聽力測驗實施困難

在英語測驗中，聽力始終著扮演舉足輕重的角色，對研究所入學來說則更是如此，聽力成績不但可了解學生目前的英語會話理解能力，同時也可作為學生日後參與國際學術交流時在語言溝通能力的指標。

然而聽力測驗的出題有其一定難度，要達到效度的目標十分不易，因此國內嘗試出聽力測驗的老師並不多，更不要說聽力測驗需要高級的設備及專業的監考老師。深感各校英文系在代出閱讀測驗題目方面已覺難以配合，在聽力測驗部份就更不是國內英文系所願意幫忙的了。可是，放棄聽力測驗，想要挑選英文能力較佳的學生入研究所就變得十分困難，如何進行聽力測驗也成為研究所最大的煩惱。

## 三、多益測驗及托福測驗的採用

由於出題的效度困難及聽力測驗的重要性，台大會計研究所從民國 85 年開始採用美國教育測驗服務社於 1979 年研發之多益測驗 (TOEIC) 作為學生之英文考試。實施以來，成效卓著，使得台大會研所新生之英文水平非常的穩定，該所使用英文原文書籍英文教學的時候，完全沒有碰到困難。台大會研所多益測驗的方法十分簡單，該校在研究所的招生簡章註明英文考試採用 TOEIC 成績，所有的考生只要繳交兩年內多益測驗成績之證書即可。等到所有考生的多益成績於期限內都繳交之後，會研所即會向 ETS 台灣區代表申請成績複查。經確認後，就作為該考生之英文成績。如此一來，會研所考試科目較少，時間較短，所方不但能了解考生的聽力，而且也不必為這項考試支付額外的費用，學生的多益證書又有多項求職功能，可以說是一舉數得，省時省力。

## 四、如何選擇國際英語能力測驗

使用國際通用的英語能力測驗在國內尚在開始階段，以美國為例，SAT 是 1926 年開始使用的測驗，可是托福測驗 (TOEFL) 直到 1967 年才發展成功，接下來才繼續發展商學研究所專用的 GMAT 與理工學院研究所專用的 GRE。(目前國內的英語能力測驗最著名的當然是財團法人語言訓練測驗中心 (LTTC) 所發展的 GEPT，然而該測驗目前並無國際流通度)，美國教育測驗服務社的各項英語能力測驗還是各研究所最佳的選擇。

在台灣 ETS 提供三種國際英文能力測驗，是國內研究所可以採用的。



## 活動看板

# 托福測驗新趨勢 及 大學畢業英文門檻

## 〈座談會&專題演講〉

### 1. 托福紙筆測驗 (TOEFL-ITP) :

做為評量學生或員工英文能力，以及評估訓練成果、徵選出國之標準，並可作為語言課程之分級基礎即畢業門檻。測驗費用為：NT\$ 880。

### 2. 托福電腦測驗 (TOEFL-CBT) :

評量功能與托福紙筆測驗相同。差別在於，使用電腦與加考作文。測驗費用為：USD\$ 130。

### 3. 多益測驗 (TIOEIC) :

多益是以「職場」為基準點的英文能力測驗中，世界最頂級的考試。全球有超過四千家企業使用多益測驗，2003 年超過 280 萬人應試。測驗費用為 NT\$1260。

對商學、文學及社會學研究所而言，相信在未來的幾年內，使用多益測驗作為英文評量之標準，已經成為必然的測驗趨勢。而理工方面，目前已有研究所採用托福紙筆測驗作為博士班之入學要求，相信碩士班使用托福成績是指日可待了。

## 五、結語

其實大部分的歐美研究所，使用專業測驗之成績作為瞭解學生學術能力，已是個行之有年的措施了。隨著台灣地區高等教育蓬勃發展，國際專業機構的測驗也勢必得到國內高等教育單位的重視與採用。因此，有志於參加研究所考試的同學應及早準備參加這些英語測驗，才能夠金榜題名，邁向成功的坦途。

「推動大學與研究所國際化，應如何建立畢業或入學的英文能力標準？」座談會

主題演講：「托福測驗及 SAT 測驗未來新趨勢」

日期：9 月 30 日(二) 時間：10:00~12:30

地點：國立政治大學校本部

主辦單位：國立政治大學英國語文學系、  
ETS 台灣代表處

聯絡人：政大英語系 葉代芝助教

TEL：(02)2938-7072 ext. 63910

國立政治大學英語系即將於本年度九月與 ETS 台灣代表處共同舉辦「推動大學暨研究所國際化應如何建立畢業英語能力標準」座談會，由政大外語系陳超明主任主持，會中邀請台灣大學、師範大學多位英語系教授與會座談，並由 ETS 亞洲總監 Susan Chyn 女士擔任主題演講人。

「大學畢業生應有之英語文能力：大學畢業英語文門檻之訂定」座談會

主題演講：「談托福測驗新趨勢 - IBT 網路托福及 SAT 測驗新趨勢」

日期：10 月 04 日(六) 時間：09:00~12:30

地點：國立高雄大學理工第一實驗大樓演講廳

主辦單位：國立高雄大學、ETS 台灣代表處

聯絡人：高大語文中心 黃蘭棠小姐

TEL：(07)591-9259

國立高雄大學將於本年度十月與 ETS 台灣代表處共同舉辦「托福測驗新趨勢」及「大學畢業英文門檻」座談會，由高大語文中心陳英輝主任籌畫、主持，將由王仁宏校長邀請南台灣多所知名大專院校校長與會座談，並由 ETS 亞洲總監 Susan Chyn 女士擔任主題演講人。

# SAT<sup>®</sup> 學術評量測驗

## ( Scholastic Assessment Tests )

全美目前有 90% 的大學都將 SAT 的成績列為入學標準之主要參考  
有志前往美國就讀大學的人，可以參考本文

編撰 / SAT 小組

### 前言

在美國，高中生想要進入大學就讀，除了高中三年學業 GPA (graduate point average) 成績、課外活動表現、論文及老師推薦信之外，不可缺少的就是 SAT 的成績。全美目前有 90% 的大學都將 SAT 的成績列為標準參考值，缺少這項成績，就沒有機會申請採用 SAT 作為入學標準的美國大學。因此，光是去年一整年，全美就有 210 萬的高中生為了 SAT 而努力。到底什麼是 SAT？SAT 的發展過程是什麼？SAT 又對美國產生了什麼樣的影響？

### 什麼是 SAT

SAT 的全名是 Scholastic Assessment Test，是由美國大學委員會 (The College Board) 委託教育測驗服務社 (Educational Testing Service) 所舉辦的大學入學能力測驗；目的是作為美國各大學申請入學的參考條件之一。SAT 又分為 SAT I—Reasoning Test，以及 SAT II—Subject Test。

### 什麼是美國大學委員會

美國大學委員會 (The College Board) 是一個以學生和大學間之準備、促成與聯繫為使命的國家非營利性組織。成立於西元 1900 年，是由美國大約 4,300 所大學及相關教育組織共同組成的文教組織。每年約有三百萬的學生及其家長，23,000 所高中及 4,300 所大學，經由其服務而進行申請、引導、評估、註冊、授課、學習等相關事宜。

### SAT 的發展過程

SAT 的發明者是 Princeton 的心理學家 Dr. Carl Brigham。1926 年他研發了 SAT (Scholastic Aptitude Test，學術性向測驗)，主要目的是因為第一次世界大戰之後，需要快速的分發退役軍人至適當的單位，因此發展了由 IQ 測驗衍生而來的 SAT 測驗。在當時一個測驗的信度及效度已普遍受重視，SAT 就是一種經由選擇題達到高信度客觀結果的測驗。

1926 年 6 月 23 日，SAT 首度啟用在團體測驗上，8,000 多名受測者大多來自美國東北部的高中；同一時間，西點軍校也採用 SAT 作為入學標準。1933 年，Henry Chauncey (ETS 第一任總裁) 與 Dr. Brigham 見面，希望 SAT 測驗能成為長春藤聯盟大學的入學標準，並針對哈佛大學所提供的獎學金計劃，希望與 Dr. Brigham 合作，透過 SAT 測驗能吸收廣大的菁英進入哈佛、耶魯、普林斯頓這些長春藤聯盟大學。Dr. Brigham 也提出 SAT 的測驗結果能夠預測高中生在美國大學第一年的學業表現。

SAT 的成績原本是一個單獨的數字，直到 1931 年，才又發展為兩部分獨立的成績，一部份為語言能力，一部分為數學能力。1948 年 1 月 1 日，ETS 正式成為美國之考試研究機構。在 Henry Chauncey 的領導下，1950 年廣泛使用，當時已有將近 400 家的學校使用 SAT 作為入學參考標準之一。

1993 年，SAT 的名稱改為 SAT I-Reasoning Test (理解考試)，而舊有的成就測驗，則更名為 SAT II-Subject Test (學科考試)。而一般我們說的 SAT，指的就是 SAT I-Reasoning Test。而通用的正式名稱已改為 Scholastic Assessment Tests (學術評量測驗)。

什麼是 SAT ?

SAT 的發展過程是什麼 ?

SAT 又對美國產生了什麼樣的影響 ?

\*SAT I 即將改版，ETS 將來台介紹詳情，請參見 p.3 〈活動看板〉



### 關於 SAT 的考生

1941 年，全美只有 11,000 的考生；1950 年，SAT 的考生人數已達到 81,200 人；到了 1959 年，考生人數將近 500,000；2000 到 2001 年，美國一共有 210 萬人次參加 SAT 的考試。而全美有將近 80% 的四年制大專院校採用 SAT 作為必要成績。目前 SAT 一年考七次（美國本土或其領土及波多黎各以外的地區為六次），全世界有超過 1,000 個考點。

### SAT 測驗型態及內容

SAT I 主要在測驗考生的語文程度及數學推論能力，作為預測考生進入大學後成績的參考資料，同時也可作為比較不同學校畢業生程度的參考；SAT I 的測驗對象是高中二年級及三年級的學生。

SAT II 主要在測量考生在某一學科的知識和運用這些知識的能力，共有英文寫作、文學、數學、生物、化學、語言及聽力測驗等二十二種學科。每位考生每次至多可以報考三種學科。

#### ◆SAT I-Reasoning Test (理解測驗)

SAT I 測驗共有七部份，全部作答時間為三小時。包含語文三個部份（78 題，共 75 分鐘），數學三個部份（60 題，75 分鐘），其中各有二個部份各佔三十分鐘，各有一個部份各佔一十五分鐘，還有一個三十分鐘的實驗題部份（此部份不計分）；由於在測驗中並未指明那一部份為實驗題，所以考生應盡其所能的作答每一部份。

Verbal 主題	所佔測驗比例 (大約)
批判式閱讀 (字彙、文字能力、理解力)	52%
不完整句子	24%
類比	24%
Math 主題	所佔測驗比例 (大約)
計算能力	30-32%
代數與函數	28-32%
幾何學與測量法	27-30%
資料分析、統計及或然率	10-12%
題目類型	所佔測驗比例 (大約)
五選一	58%
量比	25%
非選擇題	17%

#### ◆SAT II-Subject Test (學術測驗)

此部份是在測驗考生在專業學術科目上的知識與程度。SAT II 一共有 22 個主題科目，各自獨立，包括：英文、數學、歷史、科學、語言等五大類。

英文 (English)	數學 (Mathematics)
◆文學 ◆寫作	◆Level I C ◆Level II C
歷史 (History)	
◆美國歷史 (United States History / American History) ◆世界歷史 (World History)	
科學 (Science)	
◆生態生物學 / 分子生物學 (Biology E / M) ◆化學 (Chemistry) ◆物理學 (Physics)	



### 語言 (Language)

◆ 語言又分為閱讀與聽力，閱讀方面有法文、德文、猶太語、義大利文、拉丁語、西班牙文；聽力方面則有中文、法文、日文、韓文、西班牙文，以及英文能力測驗 (English Language Proficiency Test，簡稱 ELPT，針對英語非母語的高中生)。

SAT II 測驗每一學科測驗時間為一小時，除了英文寫作 (WRITING TEST) 為 20 分鐘的作文及 40 分鐘的選擇題外，其它科目均為選擇題。

### SAT 的計分方式及成績

SAT 每一類型考題都是由易而難排列。除 SAT I 部分數學題目外，SAT II 及 SAT I 其他所有題目答錯皆有倒扣，但未作答的題目則以零分計算。SAT I 語文及數學部分的得分各為 200~800 分，而 SAT II 成績亦是介於 200 至 800 分之間 (ELPT 的成績介於 901 至 999 分間)。但是僅靠單純的 SAT 成績無法瞭解該考生與其他考生相比，程度何在，所以在成績報告中包含了百分比及分數的範圍，而學校的審核委員亦利用來評估申請者的成績。

成績將於考後四~五週由 ETS 寄發。SAT 並無報考次數及資格的限制，若考生對某次測驗結果不滿意，也可以申請將該次成績取消；但成績單上會列出最近六次的 SAT I 和 SAT II 的成績，考生不可選擇寄發最高分數或最近一次的成績，亦不可選擇單獨寄發 SAT I 或 SAT II 的成績。此外，成績可透過網路及電話向美國查詢，但需加收額外的費用。

### 關於申請美國大學

由於 SAT 成績是美國學生進入大學的一種適性測驗，因此，絕大部份的美國大學都會在入學申請資格中，要求學生具備 SAT 的測驗成績，以供學校做為評選學生時的參考指標。有些學校或許會接受外國學生 (international students) 在缺乏 SAT 成績的狀況下入學，但是在申請之前，最好先確定學校是否接受這樣的入學狀況，並審慎評估該校的校風及水準，才是保障自己權益最好的方法。相對的，在學校並未要求 SAT 成績的情況下，申請者若能提出不錯的 SAT 成績，也不失為很好的背景條件。

### New SAT in 2005

SAT 將於 2005 年 3 月份再次出現轉變，將加入論文寫作 (SAT Writing)。語言部分除改名為「閱讀測驗 (Critical Reading)」外，並刪去類比部分；數學則會包含高中三年所學課程，並新增代數 II 的考題。有關新 SAT 的相關資料，可至 <http://www.collegeboard.com> 瀏覽查詢。

### 在台灣報名 SAT

中華民國臺灣考區的 SAT 測驗，由台灣區代表一忠欣股份有限公司代為受理報名及施測，應考之考場亦由 SAT 台灣區代表指定。2003-2004 年度的 SAT 測驗在臺灣地區舉行六次，分別在十月、十一月、十二月、一月、五月及六月，這六次測驗的日期全世界都是同一天，臺灣地區的測驗都是在下午舉行。每一次的測驗日期，考生只能就 SAT I 或 SAT II 中選擇一種應考。台灣地區 SAT 一律採通訊報名，報名費請以郵政匯票繳交。領表、報名及考試時間表請參考本刊之「考訊」。

# 作文課最佳助教 *Criterion*<sup>SM</sup>

## 教師使用心得

資料整理·編撰 / Jennifer

為提供台灣學生更多練習英文寫作的機會，進而改善英文作文能力，ETS® 科技公司特別在 2002 年 11 月授權本代表處引進其最新研發之「線上英文作文評量工具 *Criterion*<sup>SM</sup>」，為台灣英文老師的英文寫作教學提供即時線上整體評分及線上寫作諮詢的服務。各界半年多來的使用心得，令我們深深相信，*Criterion*<sup>SM</sup> 即時客觀的評分與內容詳盡的寫作診斷報告不但使它成為學生最佳的英文寫作練習工具；而節省評分時間及分析學生文章結構、提供成績報表的特色更使得 *Criterion*<sup>SM</sup> 成為英文老師們作文課的最佳助教！

在國立三重高中教授英文的鄧景文老師從今年一月底開始利用 *Criterion*<sup>SM</sup> 指派回家作業給學生練習英文寫作，經過了半年多的使用，她發現 *Criterion*<sup>SM</sup> 真的能提昇學生寫作的意願。她表示：「由於學生對於上網寫作及電腦批改作文感到很新奇，所以躍躍欲試，無形中增強了學生主動寫作的動機，寫作頻率也因此提高。」

在 *Criterion*<sup>SM</sup> 的各項功能中，鄧老師認為即時評分的部分對學生幫助最大，因為學生送出文章後可以很快得到評分，而且評分的功能有激勵作用，學生會為了得到更好的成績而增加寫作次數。而 Organization 的功能則是以色塊區分可以清楚的列出文章的架構，可幫助學生寫出段落分明，結構完整的文章。不過由於在短期內學生實際上的寫作能力尚無明顯改變，她說：「若是 feedback

部分可以有更豐富的內容，就更能幫助學生從中來學習。」

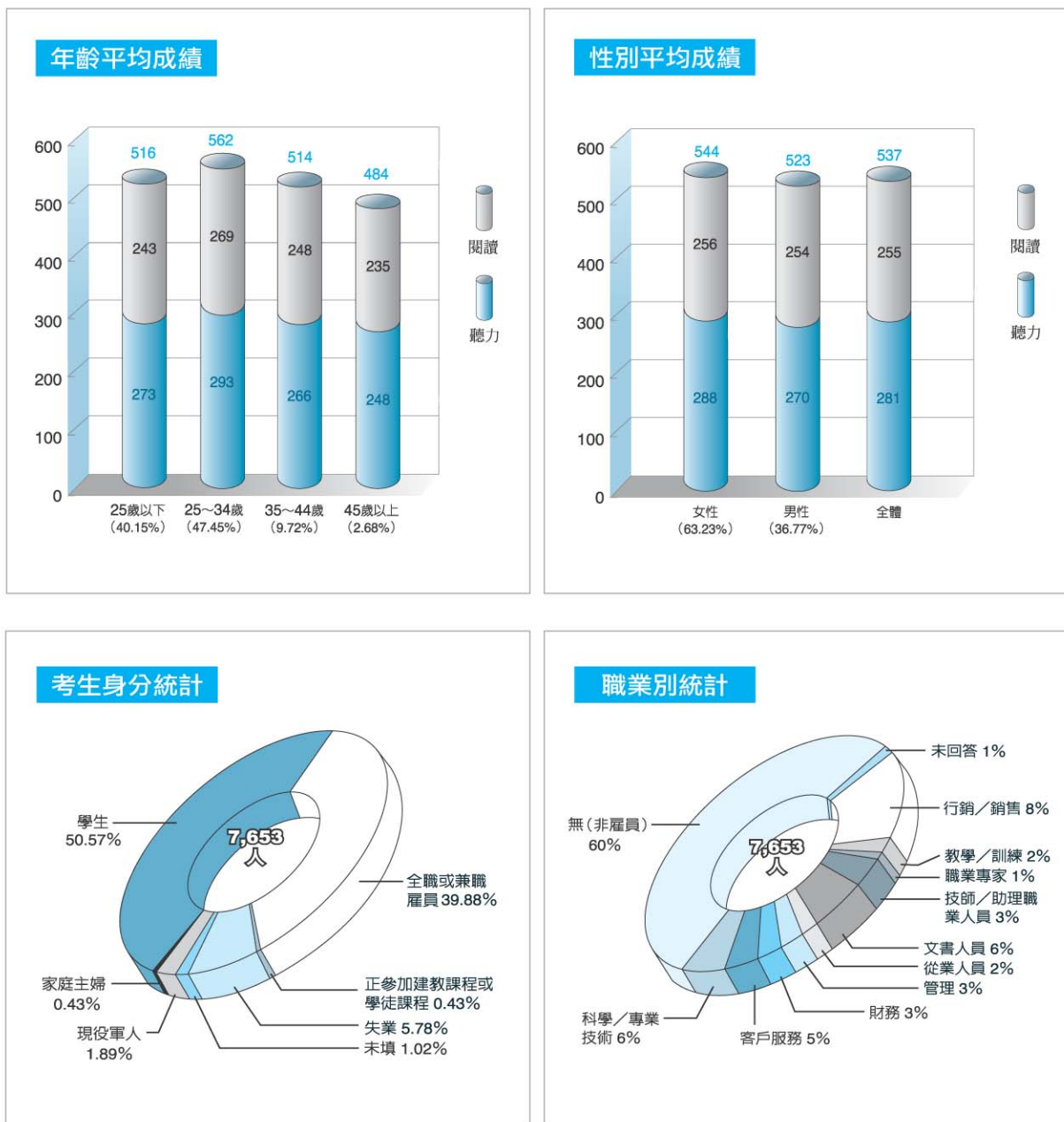
花蓮慈濟技術學院通識中心開設的「英語線上讀寫」課程從今年三月底開始使用 *Criterion*<sup>SM</sup> 作為輔助教材，通識中心主任蔡裕美老師認為 *Criterion*<sup>SM</sup> 的評分、五大項 36 類的 feedback 以及可以 revise 文章的功能都很不錯。她說：「*Criterion*<sup>SM</sup> 的各項功能中，對學生幫助最大的是線上評分的功能，整體評分 (holistic scoring) 的特色較可以得到公正的評量，並可提高學生信心；而最吸引我的是 revise 的功能，因為透過此功能，學生們可以不斷地練習寫作。」

蔡老師表示，學生的寫作能力在短期內雖然尚未有顯著的改變，但對程度稍好的同學們來說，*Criterion*<sup>SM</sup> 確實能吸引學生提昇寫作的頻率，在增加練習次數及持續練習寫作方面都有明顯的效果。她說：「*Criterion*<sup>SM</sup> 可以幫助學生練習作文，並增加寫作的次數，尤其對於未來要面對作文考試的同學們來說助益相當大。」



# TOEIC® 2003 上半年成績統計報告

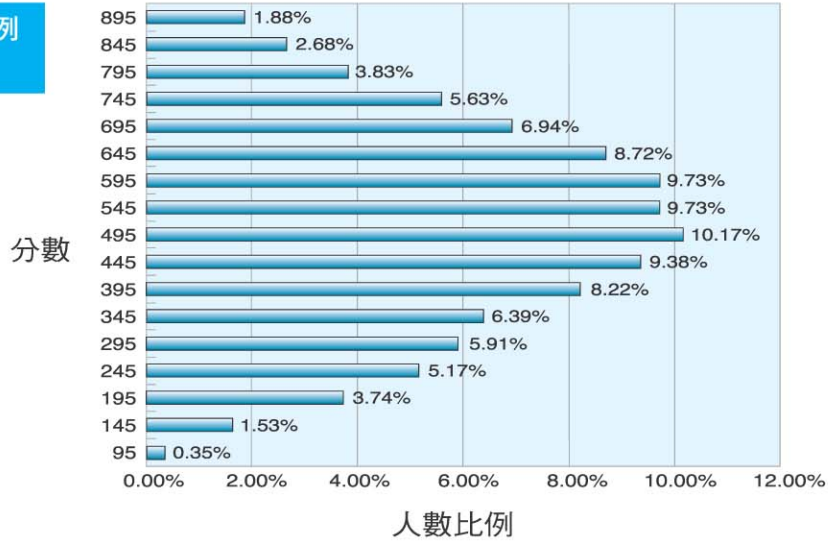
《圖表資料來源：台灣 TOEIC 測驗中心，資料時間：2003 年1月~6月台灣區公開考試成績統計》



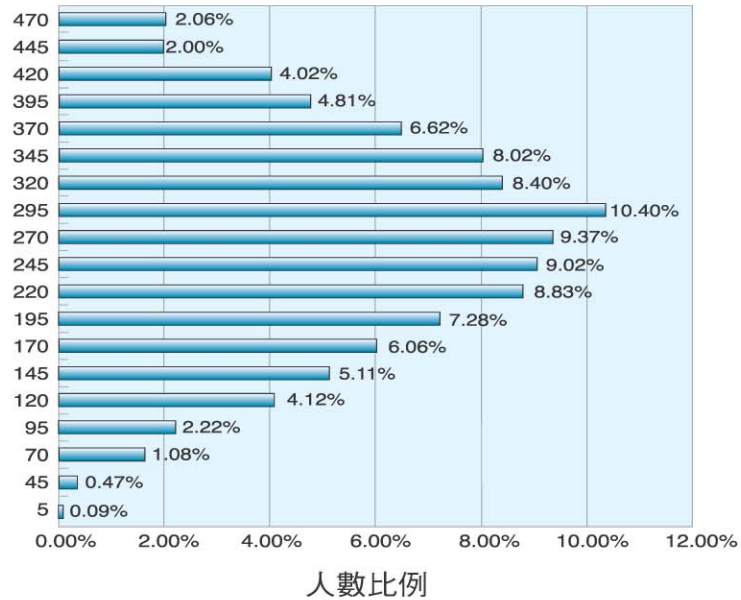
錯過了前幾期 Newsletter 的精采內容嗎？別擔心，最完整的紀錄都在 Newsletter 電子資料庫！進入 TOEIC 網站後點選首頁右上角「出版季刊」可瀏覽各期 Newsletter 內容；點選「TOEIC 統計資料」即可查閱各期 Newsletter 刊載過的 TOEIC 成績統計資料。



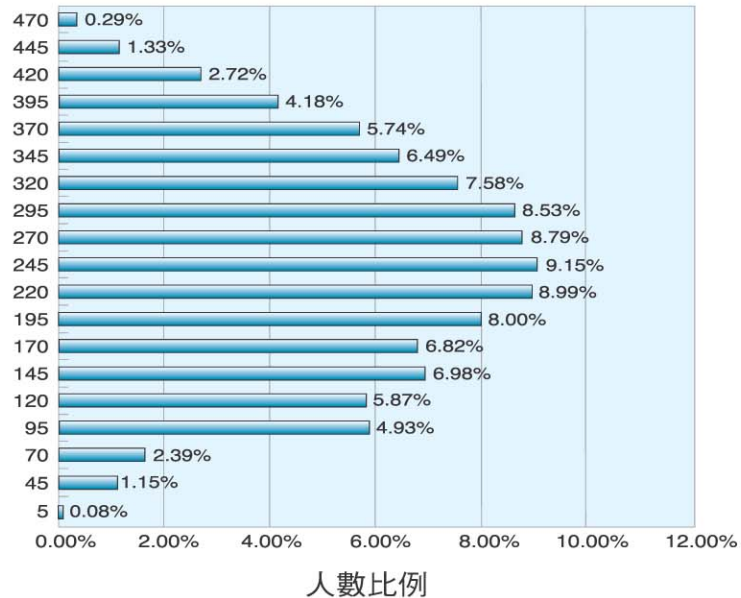
總成績比例  
統計圖



聽力成績比例  
統計圖



閱讀成績比例  
統計圖



# 強化英語實力 成功邁向國際

## 專訪 金寶電子工業股份有限公司 人力資源部訓練課副課長—陳信誼 先生

資料整理 · 採訪 / *Debbi · Nina*



7月30日的下午，ETS 台灣代表處很榮幸地訪問到了金寶電子人資部訓練課副課長陳信誼先生，請陳副課長與大家分享金寶電子協助強化同仁英語能力，成功與國際接軌的經驗。

### 從七年前持續使用 TOEIC 至今

成立於 1973 年的金寶電子工業股份有限公司，由製造電子計算器開始在台灣電子產業嶄露頭角，以『國際運籌，全球分工』的經營策略以及公司國際化發展逐漸建立起卓越的名聲。陳副課長表示，金寶主要從事 OEM 以及 ODM 的委託代工，接到的訂單多來自美系或是日系的公司，也有許多歐洲的客戶，使用英語與客戶溝通是必要的。這就是金寶從 20 年前就開始重視員工英語能力發展及訓練的主要原因。

「金寶早在民國 70 幾年，就開始將英語作為晉升條件之一。除筆試外，亦尋找坊間補習班的外籍老師來進行口試，後來則因為牽涉到人的部分，比較主觀，容易被質疑是否有不公平的現象產生。因此為了平等對待每位有機會晉升的員工，我們認為有必要找尋一個更公平的方式，來評鑑員工的英語能力。金寶應該是台灣首先使用 TOEIC 的企業之一，經過這幾年的使用，我們認為 TOEIC 是一項兼具公平與公正兩種特質的英語測驗，其國際性的證書，到世界各地都有效力。而且 TOEIC 有成績與英語能力對照表，能簡單且快速的知道成績幾分的使用者在工作上有什麼樣的英語能力。

這就是當初金寶電子會選擇 TOEIC 測驗成績作為晉升條件之一的原因。」

### TOEIC 認證制度與晉升制度

英文除了是金寶與客戶間重要的溝通方式，在國際上更是早就成為一種必然的標準。陳副課長表示，在金寶幾乎所有的職員在晉升時都必須參加 TOEIC 測驗。晉升標準又因為職類的不同而有所區別。「公司開始有這個規定的時候，大家一定都覺得 TOEIC 很不好考，但是有了使用的經驗後，多數同仁經過上課或是自習等等方式，之後的成績一次比一次好，同仁也因此有了信心。因為大家都能了解這項新規定可以解決我之前提到，所謂晉升不公平的問題。」陳副課長說，從金寶電子定下晉升標準、使用 TOEIC 測驗開始，這幾年下來，TOEIC 對金寶的同仁來說儼然已經成為一種驅使英文成長與進步的動力。「為了晉升，當然也因為現實的需要，同仁都會在英語上積極努力。久而久之在工作上的英語需求也就慢慢能夠解決。以往許多部門都習慣透過業務部門來跟客戶溝通，如今大家已經可以在視訊會議上直接作溝通。這樣的結果不僅對同仁本身有好處，對公司當然也有好處。」

「在金寶，TOEIC 455 分是所謂的『語文政策線』。只要能考到 455 分，以後晉升時就不必再參加考試；但若是為了領激勵制度的獎金，標準當然就更高。455 分雖然不是很高的分數，但是能到達這個分數，其實已經具備基本的溝通能力，接下來的專業能力或是進階會



話能力的培養，就必須靠同仁自己的努力。以前的員工素質較低，每次晉升大概有二分之一的人考不到標準，現在新進的大學或是二技畢業生程度都比往要好的多，考不到的只剩下三分之一。我們目前正考慮提高這項『語文政策線』標準，讓同仁的英語程度能夠更好。」

「公司的規定是沒有考到標準就不能晉升，但其實有許多同仁英文雖不好，在專業能力上卻相當優秀，因此經過實務上的考量，我們想出開設訓練課程的方式。非主管的同仁若是無法通過英語晉升標準，仍舊可以在非主管的範圍中晉升，同時公司會安排英語訓練課程，強制上課。然而對於主管晉升要求還是比較嚴格，英文若達不到標準是無法晉升的。」

### 金寶電子的英語訓練措施與獎金激勵制度

陳副課長表示，一個大學畢業生社會新鮮人進公司的第一次晉升，通常約一至兩年，差一點的則是三年。以往的規定是在職位晉升時才評量英語能力，但是從今年四月份開始，因為希望能先了解員工的英語能力，所以金寶要求新進員工參加 TOEIC 測驗。「應徵者若是可以在面試時先行提出相關證明，我們也十分樂意接受。不過我們目前並沒有硬性要求應徵時需具備英語測驗之認證，因為如果一開始就要求應徵者提出相關證明，或是設定門檻，將會縮小我們挑選人才的範圍及管道。因此我們目前是在試用期間先作英語能力測驗，之後並視其專業能力，綜合考量後才決定是否正式任用，並繼續培養這位員工。」

在英語訓練與激勵措施方面，金寶的制度可以說是相當完整的。陳副課長提到，他們曾

經在公司內開設英文課程讓同仁參加，但由於在電子產業量產化中，出差及加班都是常態，上課的效果緩慢且不顯著，加上語文學習無法在強迫中獲得效果，所以現在金寶改提供多種彈性的方法讓同仁自由選擇。「我們開發了許多學習資源，購買書籍或是教學光碟讓同仁採取自習的方式學習，內容包含會話課程，電話用語，e-mail 寫作…等等。在這個行業中，我們可以發現，語言這樣東西，在工作上若是有需要，同仁自動自發學習的機率就高。雖然會的單字不見得艱澀，但能夠使用在工作及溝通上也就夠了。」

另外，金寶還採行了一種相當人性化的「語文激勵制度」。這是金寶在設定 TOEIC 為標準時就同時採取的制度，目的是為了鼓勵英文進步。陳副課長說，公司要求員工英文要好，晉升要達標準，未達標準必須強迫上課；那麼，對成績好的同仁當然也應該有獎勵。

「一開始我們是採按月發獎金的方法，成績優秀的同仁每月可領取 1,000 到 2,000 不等的獎金。這種按月發獎金的制度會讓員工失去繼續學習的動力。所以改採新的方式，也就是將獎金分為 18,000、15,000、10,000 三個區間，英文程度好的，第一次就可以領到最高獎金，中等程度的則可依進步的情況分開領取，先領 10,000、然後是 5,000、3,000，每人可領的最高限額是 18,000。我們希望員工持續進步，一次領 10,000 和 1,000 的激勵效果是不同的，因此我們認為金寶的制度相當完整，有嚴格的標準，也有激勵的方式，以及人性化的部分。」



# SAT<sup>®</sup> 2003~2004 考試資訊



## 關於人才流失的問題

對一個培訓制度完整充實的公司來說，人才流失的問題往往是企業的隱憂，對此陳副課長也提出了他的看法。「每家公司都有這樣的問題，」他說，「其實除了英文，在專業能力的培養上公司也付出了很多，這些都是公司投資的成本。一個新進員工在前兩年往往都還在學習的階段，所生產的效益絕對低於公司的給付。但太過硬性的規定，只會加速同仁的流動率，因此我們不能要求整體的投資一定要有相等的回報。我們認為這些投資都是相當必要的。」不過金寶電子還是設計了一些緩衝的措施。「公司鼓勵員工參加 TOEIC 測驗，每年的上半年跟下半年我們會各挑一個時間請負責單位到公司來舉辦考試，在這兩次考試中，公司會補助測驗費用的三分之一，但如果是在其他月份參加大型測驗，同仁就要自行負擔測驗費用了。」

## 給新鮮人的建議

最後，陳副課長提供了一些寶貴建議，給想進金寶電子的職場新鮮人參考。「我們一年 365 天都在徵人，有職缺或是有新的產品要開發，都必須招募新人。我們希望在試用期中就知道新進員工是否有值得培訓的潛力，假設專業能力不足，我們可能就放棄培養。然而除此之外，英語程度仍舊是必備的條件之一。現在許多公司都會要求英語能力。以我們公司這樣的環境，當主管或是幹部，都必須有一定的英文能力。在金寶，同期進來的同事後來有人先當課長，有人先當經理，除了專業能力之外，我們發現跟英文能力也有正向的關係。英文好，對找工作一定是相當有幫助的。」

## SAT<sup>®</sup>

測驗日期	報名收件截止日期
2003年10月11日	2003年09月04日
2003年11月01日	2003年09月22日
2003年12月06日	2003年10月24日
2004年01月24日	2003年12月17日
2004年05月01日	2004年03月19日
2004年06月05日	2004年04月23日

測驗類別	領表日期
SAT I/SAT II	2003年08月11日
	2004年04月23日

- 由於測驗地點及測驗科目皆依測驗日期而有所不同，如對報名或測驗有任何疑問，請於每週一至週五，上午 9:00 至下午 5:30（國定例假日除外），以電話 (02) 2701-8008 詢問。

最新訊息請隨時上網查詢或來電洽詢：

- 網址：[www.toeic.com.tw](http://www.toeic.com.tw) 或 [www.toeicbridge.com.tw](http://www.toeicbridge.com.tw) 或 [www.toefl.com.tw](http://www.toefl.com.tw) 或 [www.criterion.com.tw](http://www.criterion.com.tw) 或 [www.sat-taiwan.com.tw](http://www.sat-taiwan.com.tw)
- 24小時語音服務專線：0941-1490-88
- 服務電話：(02) 2701-8008 ext. 311-312, 382-383（請於上班時間 09:00am~17:30pm 來電洽詢）

# 2003 年考試資訊

**TOEIC® TOEFL ITP**

測驗月份	測驗日期	報名日期	考 區
九月	<b>09/21</b>	08/04~08/29	台北
十月	<b>10/19</b>	09/01~09/26	台北、高雄
十一月	<b>11/16</b>	09/29~10/24	台北、台中
十二月	<b>12/21</b>	11/03~11/28	台北

◎ 各考區之測驗地點：  
 台北→台灣師範大學  
 (台北市大安區和平東路一段 162 號)  
 台中→請依准考證為準  
 高雄→國立高雄大學  
 (高雄市楠梓區高雄大學路 700 號)

**TOEIC® Bridge**  
**秋季考試**

測驗月份	測驗日期	報名日期	考 區
十月	<b>10/19</b>	09/01~09/26	台北、高雄

◎ 各考區之測驗地點：  
 台北→台灣師範大學  
 (台北市大安區和平東路一段 162 號)  
 高雄→請依准考證為準

◎ 自 2003 年 6 月起，若要參加高雄考區之 TOEIC 及 TOEFL 測驗，請逕向高雄協辦中心提出申請。

協辦中心：國立高雄大學語文中心

報名地址：高雄市楠梓區高雄大學路 700 號一樓（理工一大樓一樓語文中心）

聯絡電話：07-5919257、5919259、07-5919260

辦公時間：週一至週五

上午 09:00 至下午 17:30

◎ 自 2003 年 6 月起，針對中南部考生酌收外埠行政費用，報名費用調整如下：

台北考區：NT\$1,260 / 880  
 (TOEIC / TOEFL ITP)

台中考區：NT\$1,400 / 1,020  
 (TOEIC / TOEFL ITP)

高雄考區：NT\$1,400 / 1,020  
 (TOEIC / TOEFL ITP)

◎ 由於目前 SARS 疫情完全受控制的情況下，自 7 月份起本代表處舉辦之所有測驗均按原定計劃舉行，測驗場次及地點不變。若疫情有再度攀升趨勢，則當月份考試或比照本年度 6 月份之考試，改採分散場次及加大座位間距之方式舉辦；或視情況停止舉辦、免費為考生辦理延期，待疫情穩定後再恢復舉行測驗，考試時間及地點之更動將另行通知。

ETS 台灣區代表 - 忠欣股份有限公司 目前代理業務包含：

TOEIC 多益英語測驗、TOEIC Bridge 多益全球英語測驗、  
TOEFL ITP 托福紙筆測驗、SAT 美國大學入學測驗及  
Criterion 線上英文作文評量工具

歡迎隨時上網查詢或來電洽詢。

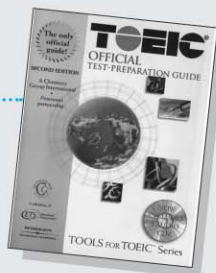
- 網址：www.toEIC.com.tw 或 www.toEICbridge.com.tw 或 www.toefl.com.tw  
或 www.criterion.com.tw 或 www.sat-taiwan.com.tw
- 24小時語音服務專線：0941-1490-88
- 服務電話：(02) 2701-8008 (請於上班時間 09:00am~17:30pm 來電洽詢)
- 地址：台北市 106 復興南路二段 45 號 2 樓

## TOEIC® 出版品推薦

- The Official TOEIC Test Preparation Guide (with audio CD)

內含 2 份全真試題，400 題模擬練習題及 3 片原音重現的聽力測驗 CD。

每套售價 NT\$1200元



- 30 Days to the TOEIC Test

利用一天一個單元，提昇你的聽力與閱讀技巧，讓你在 30 天內更熟悉 TOEIC 英語測驗。內含練習題及兩片聽力測驗 CD。

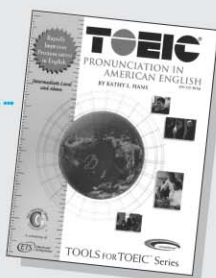
售價 NT\$800元



- TOEIC Pronunciation in American English (on CD-ROM)

利用多媒體 (CD-ROM) 互動練習英語、重音、語調及口語節奏。

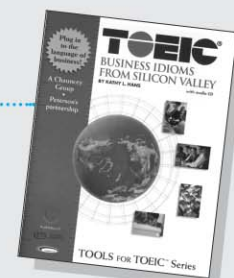
售價 NT\$3000元



- TOEIC Business Idioms from Silicon Valley (with audio CD)

100 句常用商務用語，內含情境說明，發音技巧、聽寫測驗等，並附一片聽力 CD，適合自修或課業使用。

每套售價 NT\$800元



欲訂購 TOEFL、TOEIC 系列叢書者，請多利用購書申請表格，可上網下載，也可來電或直接向 ETS® 台灣區代表索取：忠欣股份有限公司

地址：台北市 106 復興南路二段 45 號二樓  
電話：02-2701-8008 傳真：02-2755-2822

辦公時間：週一～週五 AM 9:00～PM 5:30 http://www.toEIC.com.tw http://www.toefl.com.tw

# 擁有 TOEIC® 成績， 你的工作機會就是比別人多！

**環電邀您一起實現優質科技的夢想  
竭誠歡迎科技菁英的您加入環電的行列~**

《天下雜誌》2002年《1000大製造業排行》第44名，環電於1976年成立至今，全球員工人數已達4000人以上。為因應持續的成長，我們每年有計劃的招募優秀人才。無線網路通訊卡供應量佔全球45%的比例，名列全球排名第一。我們將員工視為公司之股東，享有完整之福利措施。歡迎所有各領域的精英一起加入充滿挑戰及活力的工作環境。

**工作機會**

◆ RF 主管/研發工程師	◆ 製程主管/工程師
◆ 設備主管/工程師	◆ 生產線主管
◆ 生物管儲備幹部	◆ 測試主管/工程師
◆ 軟/韌體工程師	◆ 硬體工程師
◆ 機構工程師	◆ 業務主管/管理師

◆ 詳細職缺，請點選 [http://www.usi.com.tw/2nd/usi\\_f1.htm](http://www.usi.com.tw/2nd/usi_f1.htm)

**應徵方式**

意者請自備詳細履歷表 (A4 規格)、自傳，並註明應徵方式、應徵資料來源、希望待遇、希望上班地點及日夜連絡電話。  
(以上職缺具備 TOEIC 多益測驗成績者優先考慮)

1. E-Mail : [hr@ms.usi.com.tw](mailto:hr@ms.usi.com.tw)
2. 郵寄地址：542 南投縣草屯鎮太平一路 351 巷 141 號  
人力資源部
3. 求才專線：(049)2350876 轉 1522/1017 人力資源部

## 培訓飛行員—

### 免經驗的高薪行業 生涯規劃最佳選擇

#### 一、報名資格：

- 30歲以下，身高160cm以上
- 大專以上、不限科系
- 不需任何飛行經驗
- 可接受眼鏡族
- 多益 (TOEIC) 英語測驗 600 分 (聽力部分 300 分) 以上之英文能力

#### 二、報名日期：

隨時受理報名，不定期辦理甄試

◎ 詳細應徵方式及相關事項請上華航網站：

[http://www.china-airlines.com/ch/about/about\\_career.htm](http://www.china-airlines.com/ch/about/about_career.htm)

或來電洽詢：

(02) 2514-6925 航務處行政部

(02) 2514-5590 考試委員會

中華航空  
CHINA AIRLINES

**GARMIN**  
台灣國際航電股份有限公司

## 給你一條通往成功的路

台灣國際航電是...

美國 NASDAQ 股票上市公司，係一中美合資之高科技事業，目前全球員工 1600 人，2002 年全球營業額達新台幣 150 億元，平均每年成長率逾 30%，為第一家取得 FAA IPR CERTIFIED 之 GPS 設計製造商，亦為國內第一家取得 PALM OS LICENSE 的公司。自創 GARMIN 品牌，垂直整合從事研發，製造與國際行銷，全球超過 3000 個據點。

我們厲害的是...

1. GPS 衛星導航通訊
2. GSM/CDMA/AMPS 手機+GPS
3. GPS PALM PDA+GPS
4. VHF 無線電收發機
5. FishFinder 魚探機
6. 航海雷達

我們需要一流的人才...

#### ● 韌體工程師

大學、研究所電子、電機、資訊工程相關科系畢  
1. 具 hardware electrical engineers 經驗  
2. 熟 firmware/software embedded system

#### ● 通訊硬體工程師

大學、研究所電子、通訊、電信工程相關科系畢  
1. 具無線通訊產品開發、生產經驗有興趣者

#### ● 品質工程師

大學、研究所機械、電子、工業工程相關科系畢  
1. 熟悉 QS9000，可以執行供應品質輔導或稽核  
2. 具產品可靠度實驗與實驗計劃經驗  
3. 熟悉 SQL，可執行統計資料分析

● 以上須具備多益 (TOEIC) 英語測驗成績

#### ● MIS Programmer

大學、研究所資訊管理、資訊工程相關科系畢，熟悉下列領域：  
1. ASP, Multi-Tier Web Design    2. Work Flow Engine Design  
3. Familiar with Oracle J Developer, Oracle Report/Form Designer  
4. 熟 Borland C++ Builder 程式設計尤佳  
5. 程式設計：e-workflow/Mobil communication/e-commerce  
Development ERP, SCM Enhancement Web Design

#### ● 製程工程師

大學、研究所工業工程相關科系畢  
1. 熟悉 SPC、填口實驗計劃、TOC、6 Sigma  
2. 具 Database 及套裝軟體應用分析基礎  
3. 熟悉 MS office VBA

全球衛星定位系統的領航者  
[www.garmin.com.tw](http://www.garmin.com.tw)

如果您要加入：備履歷、自傳，郵寄至台北縣汐止市樟樹二路 68 號，或 E-mail: [hrweb.tw@garmin.com](mailto:hrweb.tw@garmin.com)

本版免費提供使用多益測驗作為認證之各企業機構刊登徵才廣告，詳情請來電洽詢：(02)2701-8008 分機 365 黃小姐、375 梁小姐



## 金寶電子

Kinpo Electronics, Inc.

金寶電子主要產品跨足3C產業，研發製造寬頻通訊、數位影像、IA、電腦周邊及消費性電子等相關產品，因應新產品不斷擴展，竭誠歡迎優秀人才加入！

- **軟/韌體設計工程師**  
大專以上電子、電機、資工相關科系畢，具一年以上 embedded system 軟體工程師設計經驗，熟 VOIP 或影像產品，有 USB 產品開發實務者尤佳。
- **高級機構工程師**
  - Advanced plastic & sheet metaling parts design capbility
  - Familiar with plastic injection and tooling
  - Good at 3D design s/w such as proE or Solidesigner
  - Well communication and coordinate skill, working independently
  - Sufficient English skill
  - Experience in scanner、printer、fax will be a plus
  - BS or above major in Mechanical Engineering
- **電子工程師**  
大專以上電子相關科系畢，具 PDA、N/B 相關產品 H/W 設計經驗，能獨立設計電路者佳。

**以上職缺須具備多益 TOEIC 英語測驗成績者尤佳**

【意者請備履、照、傳註明應徵項目及連絡日夜電話 人力資源部 潘小姐收  
E-mail: hr\_recruiter@kinpo.com.tw www.kinpo.com.tw  
寄：222 台北縣深坑鄉鳳順村北深路三段 147 號  
【本公司近木柵動物園約 5 分鐘車程可達，東南技術學院正對面】



## 中鼎集團

CTCI GROUP

Professionalism  
Sincerity  
Teamwork  
Innovation

**讓您施展抱負，實現理想！**

- 全球化投資經營
- 生物科技工程顧問
- 創新設計與應用
- 國內最大工程與科技服務團隊
- 天下雜誌90年度最佳聲望標竿企業
- 員工生涯規劃、分紅入股、退休金提撥等健全福利
- 專業化、國際化、多元化、現代化，擁有20餘家子公司與關係企業

<http://www.ctci.com.tw>

- 應徵人員的多益成績有加分效果
- 多益成績標準為職位升等條件之一



# 加入微星，讓您成為明日之星

## 極限挑戰，再創高峰





## 微星科技

MICRO-STAR INTERNATIONAL

Link to the Future

**微星檔案**

成立日期：1986年8月  
 淨 值：新台幣 179.15 億 (2003.13.31)  
 員工人數：2003年中，全球人數已超過 10,000 人 (台灣人數約 2,900 餘人)  
 初衷理想：美滿人生  
 使命利基定位：整合 3C 資源，衝造優質數位生活  
 經營理念：產品卓越、品質精良、服務完美、客戶滿意  
 管理原則：以人為本、培育人才、適才適所、優質環境、全員經營、成果分享  
 品質政策：品質有保證、客戶有信心

**微星產品**

主機版 (Mainboard)                      顯示卡 (VGA)  
 伺服器/工作站 (Server / Workstation)      光電產品 (Optical Products)  
 準系統 (Barebone / Slim PC)  
 通訊產品 (Wireless Lan / Bluetooth / TV tuner / DVB)

**教育訓練**

導引訓練	幫助新進員工對公司初步認識	階層別訓練	管理階層均安排適當訓練
共識訓練	培養員工共通具備之工作常識	外派訓練	獲得業界新資訊、新技術
入職訓練	幫助員工快速學習工作所需技能	各式講座	協助員工個人生涯發展
OJT 及專業訓練	習得最新及專業技術	外語訓練	培養員工全球化之能力

**福利制度**

- 勞、健、團保
- 生日、生育、結婚禮金
- 勞動節、中秋節禮券或禮品
- 員工旅遊補助
- 部門聚餐補助、分紅配股
- 年終獎金
- 績效獎金
- 健康檢查
- 完善教育訓練制度
- 員工餐廳
- 喪、病慰問金
- 藝文、文康活動
- 員工社團活動
- 特定托兒所托兒優惠

**歡迎具備以下條件之優秀青年加入微星**

- \* 大學以上理工系所 畢業工作經驗可。
  - \* TOEIC 英語成績 500 分以上。
  - \* 對電腦科技具有高度學習熱誠，不怕挑戰更不怕被挑戰。
  - \* 具跨足世界舞台的企圖心。
- 詳細資訊請洽本公司網站 (<http://www.msi.com>)

**應徵方式：**

1. 電子履歷：請至微星科技網站登錄履歷表 (<http://www.msi.com>) (電子郵件優先處理)
  2. 書面履歷：請備妥 A4 之歷照傳 (應屆畢業生請檢附在校成績單)
- 郵寄至：235 台北縣中和市立德街 69 號 人力資源部 張先生收