

TOEFL ITP
TOEIC Bridge
SAT, TSE
Criterion.



「歐洲理事會 CEF 語言能力分級架構」 為什麼教育部即將採行？

Contents 本期精彩內容

撰文／王星威

- ▶ CEF 語言能力分級架構
為什麼教育部即將採行？
- ▶ 〈趨勢報導〉企業職位英語標準
- ▶ 電腦改作文的時代來臨
Criterion 是你練習寫作的好幫手
- ▶ SAT 加考作文了！
台灣 2005 年 5 月開始實施
- ▶ 2005 托福考試改版
聽、說、讀、寫 都要考！
- ▶ 2002~2003 全球 TOEIC 成績分析
- ▶ 2004 年台灣地區
TOEIC 成績統計報告
- ▶ 〈本期焦點〉
2005 年 TOEIC TOEFL-ITP 及
TOEIC Bridg 新制介紹
- ▶ 2005 年考試資訊一覽表
- ▶ Criterion 英文寫作班招生
- ▶ TOEIC、TOEFL 出版品推薦
- ▶ TOEIC Prefer

94 年 3 月 9 日聯合報導，教育部社教司司長宣佈「將採行歐盟國家採用的 CEF 語言能力分級架構，分成六級，因各類英語檢測工具檢測重點不同，未來要採用的單位即可以依這項分類表選擇適合的檢測工具。」忽然間，很多學校老師及記者都紛紛來電詢問「到底，CEF 語言能力分級架構是什麼？」接著大家最關心的問題，就是多益測驗成績與 CEF 語言能力分級架構的對照表出來了沒有？還有人想了解為什麼有了測驗還需要能力分級架構？在一一解答這些問題之前，先跟各位讀者說個小故事。

有個老闆來問我：「有一次徵才活動來面試的人，都有大學成績單，而成績單上，大一英文最差也有 6、70 分，可是隨意以最簡單句型考卷考他們的英文，竟然最簡單的現在式都有人寫錯，複雜點的造句幾乎全軍覆沒。請問，大學生英文及格的標準是什麼？」我坦白告訴他，我回答不出來。

又有位大學英文老師，問班上同學：「你們高中三年，是不是英文都及格？不及格的請舉手。」沒人舉手，老師說：「那就是說都及格囉。」可是這位英文老師心中奇怪，這些同學既然高中英文都及格了，為什麼上了大學，英文卻一蹋糊塗？

這兩個故事說明了一個共通的現象，那就是學校的分數只在該校有意義。一旦需要從客觀的角度來評斷學生的英文能力時，學校分數是派不上用場的。而在歐洲，語言能力的評估變成客觀的第三團體的工作，也是一個跨國的問題，因為歐盟使得國與國之間、人與人之間的互動越來越頻繁，需要有一個放諸各國皆準

的語言能力標準，所以在 1991 年歐洲理事會（Council of Europe）決定建立一套共同的語言能力參照指標。這個標準的全名是：Common European Framework of Reference for Language: Learning, Teaching, Assessment。這個標準即將影響到每個人資主管與每個學校。

歐洲理事會 CEF 語言能力分級架構六級能力論述表

精通使用者 PROFICIENT USER			
	大師 (Mastery)		流利 (Effective Operational Proficiency)
C2	能毫不費力理解大多數的視聽資訊。能對不同性質之口語及文字整理出摘要，重新詮釋論據及要點並作出完整的說明、簡報。能隨心所欲針對複雜且有深度之主題細膩準確的抒發己見，明白的區分深層、抽象的涵義。	C1	能理解許多較長、較有深度的文章，並可從文中看出延伸影射之涵義。在無顯著尋找詞彙的情形下，能流暢、隨興的表達自己。能將目標語言靈活的運用在社交、課業、及業務上。能清楚的針對複雜的議題進行編寫，結構完整的呈現出體裁及關聯性。
獨立使用者 INDEPENDENT USER			
	優級 (Vantage)		門檻 (Threshold)
B2	能理解具體及抽象主題之文章重點及理解個人專業領域相關之技術討論。能即時的與母語人士作互動，有一定的流暢度且不會有任一方感到吃力。能針對相當多的主題撰寫出一份完整詳細的文章，並可針對所提各重點提出優缺點以作說明。	B1	能了解一般職場、學校、休閒等可能會遭遇到之熟悉資訊並了解其重點。在目標語言國家旅遊時，能應付大部分可能會出現的一般狀況。能對熟悉及有私人興趣之主題作簡單的撰寫。能敘述經驗與事件、夢想、希望以及野心並能簡短的對見地、計劃作出原由、解釋說明。
初級使用者 BASIC USER			
	初學 (Waystage)		突破 (Breakthrough)
A2	能了解大部分切身相關領域之句子及常用辭彙（例：最基本之個人及家族資訊、購物、當地地理環境、任職）。能在簡單及例行工作中，簡單及直接的對熟悉及例行性的事務作出資訊交換。能簡單的敘述出個人背景、週遭環境及切身事務需求等狀況。	A1	能了解並使用熟悉的日常用字以及非常簡單之詞彙來滿足基礎需求。能作自我介紹並能針對個人背景資料，例如住在哪裡、認識何人以及擁有什麼事物作出問答。能在對方語速緩慢、用詞清晰並提供協助的前提下作簡單的交流。

歐洲理事會 CEF 語言能力分級架構之 主要目標與能力論述

其主要目標有三：

1. 便於各教育機構規劃語言教學計劃；使得各國教育單位在設計語言教學計劃時有清楚的目標，也因此能設計出適當的教材。
2. 便於各語言檢測機構規劃語言能力認證：一旦有了清楚的能力分級架構，測驗單位便很容易將其現有的檢測工具對應到分級能力架構裡，而要設計新的檢測工具時也很容易依照這個架構設計檢測題庫內容。
3. 便於個人規劃自我學習：歐盟國家的各種工作未來都會說明所需要的語言能力標準，因此個人一旦瞭解了他現在的能力狀態就可以設定目標，自訂學習計劃、選擇教材。

歐洲理事會 CEF 語言能力分級架構 是給英文專用的嗎？

CEF 語言能力分級架構在設計時有三大要求，那就是必須：易懂，明確及一致。在歐洲各國充斥各種語言族群，每一種語言又有多種能力與檢測工具，因此這個跨語言的共同分級標準必須是個方便好用的工具，而教育部在面臨台灣多元化英檢考試工具情況下採用 CEF 語言能力分級架構的確是明智之舉。更何況這個標準還可以應用到其他的語言，例如西班牙文、義大利文、德文、法文等。

很多人問，已經有了這麼多英檢為什麼還需要一個能力分級標準？其實每種英文檢測工具都有它自己的分級架構，例如：TOEIC 的 Can Do Guide 就把考生能力分成 6 級，可是全民英檢只分成 5 級，這兩種分級並不能相互參照。然而一旦使用 CEF 的能力分級架構後，所有的單位即使拿到不同種類的檢測成績，也能夠清楚不同英檢成績的共同意義。

歐洲理事會 CEF 語言能力分級架構 對我有用嗎？

現在很多學校都設定了畢業英語門檻，例如成功大學要求碩士班學生到達 TOEFL CBT 173、TOEFL ITP 500、TOEIC 520 或全民英檢中高級；博士班學生到達 TOEFL CBT 193、TOEFL ITP 525、TOEIC 700 或全民英檢高級才能畢業。但事實上被廣泛採用的英語檢定除以上幾種外，還有 Cambridge 及 IELTS，加上有些科系或單位除了英文以外還訂定了日語、西班牙語或其他外語的門檻標準，要將這些不同的語言檢定測驗分數互相對照實在不是一件容易的事。此時如果能夠採用 CEF 語言能力分級架構作為所有語言檢定的統一標準，只要在簡章上註明英語能力要求為 CEF B2 標準，就可以省去比對分數的繁雜手續，無論考生選擇參加何種語言檢定測驗，分數結果都有了統一的依據，對於需要要求能力指標的公司、機構、學校來說，在其章程及文件的製作上也都方便了許多，而且 CEF 指標的能力論述簡單易懂，對人資主管而言也是一大福音。

隨著全球化及知識經濟時代的來臨，國際化知識成了所有企業最重要的資本。在這種情況下學校的語言教育、政府及企業的人資語言能力管理，自然的走向國際能力本位。這種國際化的共同語言能力標準使得台灣的政府、學校、企業及個人面對了越來越大的語言教育及人資管理挑戰，語言能力指標就是目前的一個核心課題。

這次教育部決定採用 CEF 語言能力分級架構，對台灣的語言教育及人資管理能力標準而言，可以說正式宣佈進入語言能力國際本位的時代，有了國際本位語言能力標準，台灣政府及民間在落實各項全球化策略及行動方案時就有一個更方便的工具了。

Descriptors from the Common European Framework

Proficient User	
C2	Can understand with ease virtually everything heard or read. Can summarize information from different spoken and written sources, reconstructing arguments and accounts in a coherent presentation. Can express him/herself spontaneously very fluently and precisely differentiating finer shades of meaning even in more complex situations.
C1	Can understand a wide range of demanding, longer texts and recognize implicit meaning. Can express him/herself fluently and spontaneously without much obvious searching for expressions. Can use language flexibly and effectively for social, academic and professional purposes. Can produce clear, well-structured, detailed text on complex subjects, showing controlled use of organizational patterns, connectors and cohesive devices.
Independent User	
B2	Can understand the main ideas of complex text in both concrete and abstract topics, including technical discussions in his/her field of specialization. Can interact with a degree of fluency and spontaneity that makes regular interaction with native speaker quite possible without strain for either party. Can produce clear, detailed text on a wide range of subjects and explain a viewpoint on a topical issue giving the advantages and disadvantages of various points.
B1	Can understand the main points of clear standard input on familiar matters regularly encountered in work, school, leisure, etc. Can deal with most situations likely to arise whilst traveling in an area where the language is spoken. Can produce simple connected text on topics which are familiar or of personal interest. Can describe experiences and events, dreams, hopes, and ambitions and briefly give reasons and explanations for opinions and plans.
Basic User	
A2	Can understand sentences and frequently used expressions related to area of most immediate relevance (e.g. very basic personal and family information, shopping, local geography, employment). Can communicate in simple and routine tasks requiring a simple and direct exchange of information on familiar and routine matters. Can describe in simple terms aspects of his/her background, immediate environment and matters in area of immediate need.
A1	Can understand and use familiar everyday expressions and very basic phrases aimed at the satisfaction of needs of a concrete type. Can introduce him/herself and others and can ask and answer questions about personal details such as where he/she lives, people he/she knows and things he/she has. Can interact in a simple way provided the other person talks slowly and clearly and is prepared to help.

有了評量工具，你還需要 企業職位英語標準

撰文/Nira

由英語教學及英語檢定風起雲湧的現象，我們不難看出大眾對這兩者的重視程度，然而在這波英檢風潮的背後，我們也發現了值得深思的問題。首先，對企業主來說，辦公室國際化的推行是當務之急，但是公司內每個職位所需的英語能力都大不相同，若只是單純把員工送去參加英語能力檢定考試，卻沒有同時搭配「職位英語標準」的配套措施，就無法在公司內部建立起標準化的英語能力需求架構，也較不容易有效的為不同職缺覓得合適的英語人才。



具，對跨國企業進行有效率的評定，而成為較佳的選擇。且國際英語能力評量由於具備完整的信度與效度，除較易針對不同國家訂定統一標準，並能有效的測出員工的訓練成果及進步幅度。」

第 344 期 Career 雜誌中的第 14 期 Career English 別冊針對此一議題訪問 ETS 台灣區代表王星威，王先生在訪談中指出：檢測成績的使用者 (Score Users)，如人資主管或企業老闆將是未來真正提昇台灣人力素質的關鍵，因為他們所訂定的職位英語標準，將帶領企業人資走向菁英發展的生態循環之中。他認為已經進入狀況的 Score Users 如要認知這個問題，需要從三個角度來看：(1) 採用客觀的第三方施測團體，評量員工的英語溝通能力 (2) 要從領域英語的角度，培訓員工學好工作所需的特定領域專業英文 (ESP-English for Specific Purpose) (3) 從整體效益觀點來看標準制度的建立與培訓教育規劃。

他也對評量工具的選擇做了進一步說明：「要了解員工的英語能力，評量是不可或缺的一項工具，過去由於對英語能力的需求量低，人資部門能夠自行尋找評量工具；但在社會國際化的衝擊下，英語能力需求度日增，為節省時間、成本，國際英語能力評量以單一評量工

關於這一點，泰國航空使用 TOEIC 招募空服員的經驗相信是值得國內企業參考的。泰國航空每一至兩年平均需招募 100~150 名新空服員，要在二週的時間內對超過一萬名以上的應徵者進行篩選，審查他們的學歷、技能及外型是否符合要求，的確是一項耗費人力的龐大工程。在審查完畢後，絕大多數的應徵者都會被淘汰，留下的一千名會要求參加多益測驗，而這其中也只有 30~35% 的人可以達到泰航要求的多益 500 分，這些人才才有資格參加接下來的面試及其他考試。

由於英語對空服員這個職位來說是必要的技能，而泰航也已訂定了多益測驗最低錄取分數，TOEIC 泰國代表建議不妨把多益測驗這個項目改為篩選過程中的第一項目，讓應徵者先自行參加多益測驗後再接受公司的資格審查，以減少泰航在對應徵者作第一關資格篩選時花費的大量人力及時間。然而泰航內部擔心這麼做會讓他們沒有足夠的應徵者，畢竟除了英語，應徵者還需要達到身高、體重、教育程度、個性、態度及外貌等其他要求。最後泰航決定先在地勤人員的篩選上試行這項措施，地勤人員所需通過的篩選程序與空服員相同，但應徵前者的人數較少，通常平均一個職缺約有 10~25 位應徵者，所以 100 個職缺總共就會吸引 1000~2500 個應徵者。



在新措施的試行階段中，泰航發現經過了多益測驗的第一道篩選後，有資格參加第二關審查的應徵者大幅降低，所以進行後段篩選作業所需耗費的人力及時間均大幅減少，公司得以在精簡方式下採用最有資格進行人事審查的人員來從事這項工作，以往總是要從各部門借調人力來進行這項工作，造成各部門的混亂，自實行這項新的審查制度後已不復見了。此外，資格審查時就要求應徵者自備多益測驗成績，應徵者需自行參加多益測驗，公司亦因而節省了一筆為數可觀的開支。

其實，面對全球化的衝擊，無論對政府、學校或企業而言，對英語能力評量工具的需求度都正在急速上升中，如何在市面上眾多的評量工具中作選擇，的確是檢測成績的使用者（Score Users）與考生（Test Takers）共同關注

的焦點。對此王星威在第 13 期 Career English 中表示：身為 ETS 台灣區代表，他最想傳遞給大家的訊息是一目前市場上沒有任何英語能力測驗是「全方位」的。選擇適合自己的英檢應該要注意兩大方向，首先是看考試內容的取材方向與考試對象為何，其次是看分數的適用性。他建議大家不管拿任何證照，最需要在乎的是它的通用性。

在 411 期本周刊的訪談中他也提到，他對於政府及大學院校未來對公教人員及學生英語能力檢測太偏愛「全民英檢」，寧捨多益及托福等國際級測驗的現象十分擔憂，他說：「在職場和商場，尤其是國際型企業，多半會選擇國際流通度高的多益。所以，國人在參加英語檢定時，還是要視目的而定。」

ETS 台灣區代表 - 忠欣股份有限公司 目前代理業務包含：

**TOEIC 多益英語測驗、TOEIC Bridge 多益普及英語測驗、
TFI 多益法語測驗、TOEFL ITP 托爾紙筆測驗、
TSE 英文口說能力測驗
SAT 美國大學入學測驗、Criterion 線上英文作文評量工具**

歡迎隨時上網查詢或來電洽詢。

- 網址：www.toeic.com.tw 或 www.toeicbridge.com.tw 或 www.toefl.com.tw
或 www.criterion.com.tw 或 www.sat-taiwan.com.tw
- 24小時語音服務專線：0941-149088
- 服務電話：(02)2701-8008（請於上班時間 09:00am~17:30pm 來電洽詢）
- 地址：台北市 106 復興南路二段 45 號 2 樓

電腦改作文的時代來臨！

線上寫作軟體 Criterion 將是你練習寫作的好幫手



去年底中國時報【摸清電腦心 留學英作拿高分】及自由時報【GMAT作文電腦閱卷 考生抱怨】兩篇文章均報導了ETS採用電腦評分技術進行留學考試GMAT的作文閱卷工作，而ETS目前正考慮將此技術的使用範圍擴大至TOEFL及GRE的作文評分，未來即將加考作文的考試如SAT與ACT或許也將由電腦來進行此項工作。

這兩篇報導同時也提到許多考生對此事都感到錯愕，就像看到電影「機械公敵」中的機器人跳到生活中主宰考生的命運，甚至進一步質疑電腦是否會因為不能夠了解人類的抽象思維而影響到作文閱卷的有效性。但當然也有另一派的考生持相反意見，認為電腦評分標準一致，跟傳統人工評分比較起來，反而更為公正且精確。

您的看法又是什麼呢？在下面的新聞解讀中，ETS台灣區代表處試著從不同的角度來分析這件事，無論您目前對作文電腦閱卷抱持何種態度，希望讀後能讓您對英文作文人工及電腦閱卷的利弊有更深一層的了解。

1. 作文是學習的最高階段，學生所學的零碎知識，透過作文才能組織成系統智識並產生內化作用（Internalization），成為自身智識能力的一部份。考作文是中國最古老的人才評量方法，也是全球教育的最新趨勢。一度因電腦化閱卷，許多考試只考選擇題，因而造成學生作文能力低落。自1997年開始，托福電腦化測驗加考作文後，各項考試，如GMAT、GRE也開

始加考作文，SAT也已經在2005年實施考英文作文。

2. 考作文，評分是最困難的部分。傳統老師改作文有很多缺點，不同的老師，會有不同的主觀而造成分數前後不一致。即使是同一個老師，因為體力或心情的影響，也會使評分前後不一致，相當地不公平。電腦改作文則無此缺點，不會疲倦，沒有情緒，但也有缺點，電腦係採用文章比對方式評分，有一定的規則，有的同學一但摸出電腦規則，會以背作文方式欺騙電腦。

3. 目前ETS的GMAT是採電腦及人工雙重制度，絕非純用電腦改作文。ETS主管史瓦茲也指出電腦評分與人工評分分數差距超過一分時，要由特定第二人評分，所以GMAT作文評分係採複合制評分，因此具有電腦及人工閱卷的長處，避免了電腦及人工閱卷的短處。

4. ETS也利用同一評分引擎E-rater開發作文練習及文章診斷軟體Criterion。Criterion並不是完美的改作文機器，並不同真人老師，無法遍改所有文法及單字錯誤，但可以迅速給予整體評分，節省老師體力，並協助老師診斷，統計學生的文章特性及錯誤，是輔助老師教作文課，改作文的好幫手。對學生練習作文而言，可以引起學生不斷練習與改進的動機，感覺寫作文像是玩網路遊戲一樣。練習是使作文進步的不二法門，依據幾個使用Criterion輔助教學案例，學生作文成績進步與上網寫作文次數有高度的正相關性。



5. 目前 Criterion version 3.0 的作文題庫包含有多種題型，例如有描寫 (Descriptive)、程序 (Process)、類比與對照 (Compare & Contrast)、敘述 (Narrative)、因果 (Cause & Effect)、說明 (Expository)、爭論分析 (Analysis of Argument) 及問題分析 (Analysis of Issue) 等，以訓練學生的基本溝通表達及思

考批判能力。評分採整體式評分 (Holistic Scoring)，除了評量文法，句子結構，字彙程度外，特別重視文章的結構，包括簡介 (Introduction)、論點 (Thesis)、主題 (Main Idea)、支持意見 (Supporting Idea) 及結論 (Conclusion)，類似中國八股文言文的起、承、轉、合。

SAT 改版加考作文了！

台灣 2005 年 5 月開始實施

SAT 為美國大學委員會 (College Board) 委託美國教育測驗服務社 (Educational Testing Service) 所舉辦的大學入學能力測驗，目的在評估學生高中三年的學習狀況，提供給學生欲申請進入的大學作為參考。目前全美有將近 80% 的四年制大專院校採用 SAT 作為學生入學的必要成績，而為了讓這些大專院校更有效率的利用 SAT 作為招募新生標準，SAT 測驗中的 SAT I - Reasoning Test 已於 2005 年 3 月改版，新的 SAT I 強調寫作在教學過程中的重要性，所以作文將被列為測驗項目之一；此外，原有的 Math 與 Verbal 測驗內容也將有所變動。

新的 SAT I 測驗最大的不同在於將作文 (SAT Writing) 列為測驗項目，此部分包含 25 分鐘的寫作與 35 分鐘的選擇題作答時間，滿分為 800 分。Verbal 部分則更名為 Critical

Reading，測驗內容刪除原有的類比 (Analogies) 項目，同時增加短文閱讀的的比重。Math 部分的測驗範圍除了原有的幾何 (Geometry) 及代數 I (Algebra I) 外，還會加入代數 II (Algebra II)，將學生在高中三年所學的數學完全囊括在內。Math 與 Critical Reading 各由三個部分組成，其中有兩個部分各佔 25 分鐘，一個部分佔 20 分鐘。

由於增加了作文，SAT I 總分將由 1600 分增至 2400 分，考試時間也將從 3 小時延長為 3.5 小時。

想了解更多關於新 SAT 的訊息，請至 www.collegeboard.com/about/newsat/index.html 瀏覽。

2005 年托福考試改版

聽、說、讀、寫 四項技能都要考了！

美國教育測驗服務社教育及學習副總瑪莉柏曼 (Mari A. Pearlman, Vice President, Teaching and Learning, ETS) 2003 年 12 月在德州大學奧斯汀分校正式宣佈，托福測驗將從 2005 年 9 月起加入口語測驗的項目。這是托福測驗繼 1999 年加考寫作測驗以來再一次的變革。加上口語測驗後，托福測驗終於將語言測驗的四個項目：聽、說、讀、寫，全部包含在內了。

新托福考試的相關訊息已於去年三月公布於 ETS 網站，去年七月份托福四十週年的時候，新托福考試全真模擬測驗也已在網路上公佈，提供給教師和考生試用，方便其對此項變化作一了解。

現行托福考聽力、文法、閱讀及寫作，新托福的測驗項目則是閱讀、聽力、口試及寫作。在新的托福測驗中，考生得到的將不只是分數而已，ETS 還會提供考生關於語言能力的診斷報告，說明各項技巧的強項與弱項，並針對這些項目提出改善的方法。最重要的是，新托福成功的整合了聽、說、讀、寫四項技巧，成為一種完全符合實際生活需求的考試，不但能確實測驗出考生同時混合使用四項技巧的能力，也能反應出考生日後能否在全英文的高等教育環境中適應學習、與人溝通。

ETS 基於其研究的成果，也會在短期內提供強化英語能力的各種學習工具。目前已推出了寫作評量軟體 Criterion；未來還會推出可練習四項技巧的電腦軟體 LanguEdge，同時也會推出線上口語測驗的練習軟體 TAST。

目前在全世界舉行的托福有兩種，其中一種稱為 Computer Based 托福，簡稱 CBT，它是一種區域網路測驗系統；然而在部分地區由於電腦不普及的關係，目前還在使用托福紙筆測驗。網際網路的結構漸趨成熟，下一代的托福考試將會大量利用網際網路的優勢，相信這種改變能增加考點，提供考生更方便的服務。

2002 年，ETS 教育測驗服務社的營業額已經超過七億美金，是目前全球最大的測驗評量機構，也是各種教育軟體的核心研究單位。目前教育測驗服務社的服務地點接近 200 個國家；去年全球考生已超過 1200 萬人。ETS 還有兩個重要的附屬機構，一個是 CapStar，它是一個知識及學習系統的公司，另一個是 ETS 歐洲分公司，主要提供歐洲地區的測驗與教育服務。

●請隨時上網查詢最新資訊：

www.ets.org/toefl/nextgen

www.ets.org/toeflpractice



ETS 2002~2003 全球 TOEIC 成績分析

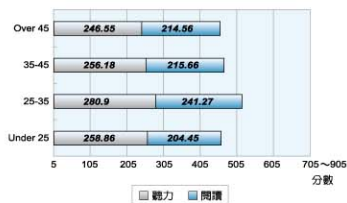
ETS 根據 TOEIC 考生在測驗開始前所填寫的背景問卷來了解應試者的教育程度、工作經驗、英語學習時間、日常生活中使用英語的頻率，以及參加過 TOEIC 英語測驗的次數，並將數十國 TOEIC 代表處提供的這些資訊整合在 ETS 資料庫中，用以研究全球考生各自不同的背景、經驗及習慣會如何反應在他們的 TOEIC 成績上。

以下內容擷取自 ETS 根據 2002~2003 年間全球 2,098,678 名 TOEIC 應試者填寫的背景問卷所完成的統計報告。

〈年齡〉

全球 TOEIC 考生中以 25 歲以下的人居多，比例約有 43%；35 歲以上則佔了 23%。但在希臘、義大利、韓國及科威特這四個國家，25~35 歲間的應試者卻佔了最大比例。

◎圖一 應試者平均成績 - 依年齡



〈性別〉

依據統計數字顯示，各國考生的性別比例相當平均，但在日本及韓國兩個地區，男性應

試者分別佔全國總考生人數的 66% 及 84%；在泰國與香港則剛好相反，女性應試者分別佔了全國總考生人數的 64% 及 63%。總括來說，女性應試者比男性應試者來的年輕，25 歲以下的考生有 67% 是女性，25 歲以上的考生則有 70% 是男性。

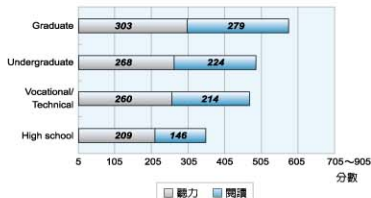
◎圖二 應試者平均成績 - 依性別



〈教育程度〉

全球 TOEIC 考生中有 82% 擁有大學學歷或正在就讀大學，其中男性與女性的比例分別是 67% 及 32%；擁有研究所學歷或正在就讀研究所的男性是女性應試者的 1.5 倍。泰國與韓國兩個地區擁有全球最高比例的大學學歷應試者，而摩洛哥與菲律賓則擁有全球最高比例的研究所學歷應試者。

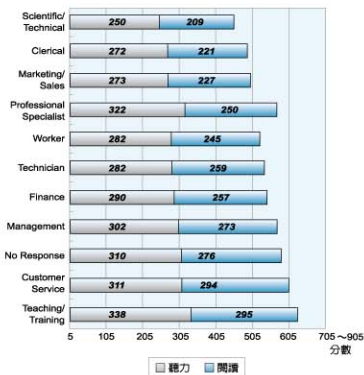
◎圖三：應試者平均成績 - 依教育程度



〈職業類別〉

依據統計數字顯示，各國應試者職業身分有非常大的差異，譬如在泰國有 23% 的考生從事客服，但在日本在泰國卻有 70% 的考生從事科學或技術類工作，這種差異的產生可能是由於各國在職務歸類上採用的方式不同所致。總括來說，全球考生中從事科學或技術類工作者佔 61%，從事行銷業務者佔 17%，從事書記類職務者佔 8%，從事財務工作者佔 5%。

◎圖四 應試者平均成績 - 依職業類別



〈國籍〉

全球各地的考生都有可能非本國籍的地區參加 TOEIC 測驗，但表一與表二根據的資料是考生本身的國籍或出生地所屬區域而非應試國家。此外，為了呈現更有效、更具代表性的數字，在表二中 ETS 僅採計擁有 500 名以上應試者的國家，也就是說，實際上另有極小部份的考生是來自表中無列舉的國家（例如出現在表一中的南太平洋國家）。

◎表一 全球各地區應試者人數比例

地區別	考生人數	所佔比例
歐洲	129,065	6.2 %
非洲	7,038	0.3 %
北美洲	26,072	1.2 %
南美洲	21,880	1.0 %
亞洲(不包含韓國及日本)	98,738	4.7 %
南太平洋	197	0.0 %
日本	1,502,235	71.6 %
韓國	305,637	14.6 %

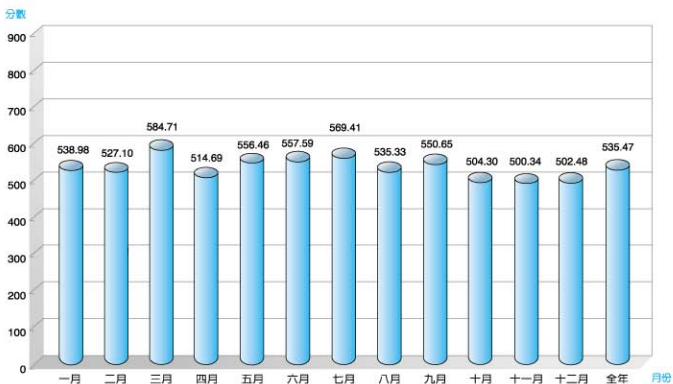
◎表二 應試者平均成績 - 依國家別

國 別	聽力平均分數 (標準差)	閱讀平均分數 (標準差)	總平均分數 (標準差)
德國	405 (98)	346 (109)	752 (202)
菲律賓	391 (82)	360 (84)	751 (158)
加拿大	395 (89)	339 (89)	734 (169)
葡萄牙	388 (112)	330 (110)	718 (216)
黎巴嫩	375 (83)	314 (92)	689 (168)
法國	349 (96)	333 (85)	682 (174)
義大利	342 (112)	332 (105)	674 (208)
阿根廷	350 (108)	316 (95)	666 (194)
利比亞	374 (78)	291 (93)	665 (163)
希臘	370 (88)	285 (93)	655 (172)
北韓	351 (84)	282 (94)	633 (170)
西班牙	316 (114)	314 (93)	630 (198)
新加坡	350 (105)	278 (111)	628 (210)
摩洛哥	319 (101)	294 (96)	613 (189)
哥倫比亞	334 (112)	372 (111)	606 (214)
巴西	316 (116)	275 (107)	591 (216)
墨西哥	317 (99)	267 (94)	584 (184)
香港	293 (106)	247 (109)	539 (206)
南韓	283 (98)	254 (108)	537 (197)
泰國	294 (95)	230 (89)	524 (176)
台灣	275 (98)	248 (99)	523 (187)
中國大陸	266 (97)	223 (106)	489 (192)
印尼	266 (98)	205 (86)	471 (173)
智利	242 (140)	222 (125)	464 (258)
科威特	290 (93)	163 (82)	453 (165)
阿拉伯聯合大公國	284 (109)	167 (107)	451 (207)
日本	251 (90)	200 (93)	451 (175)
越南	215 (92)	231 (105)	446 (188)
沙烏地阿拉伯	249 (114)	158 (103)	407 (205)

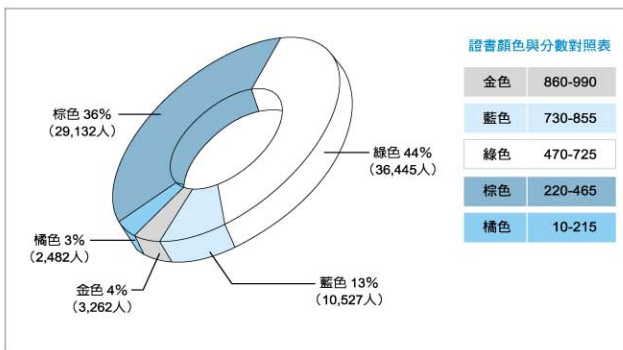
2004 年台灣地區 TOEIC 成績統計報告

《圖表資料來源：台灣 TOEIC 測驗中心，資料時間：2004 年 1 月~12 月台灣區考試成績統計，
考生總人數：44,772 人，以下統計數字不含缺考人數》

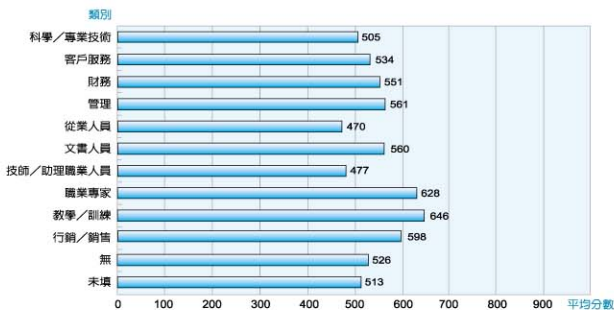
每月總平均分數圖



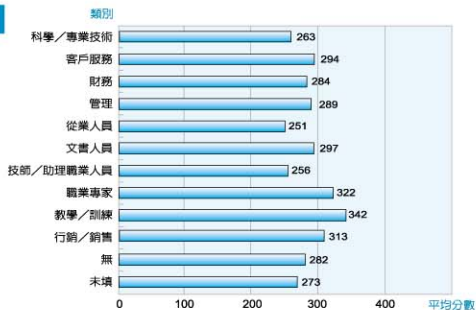
各色證書人數



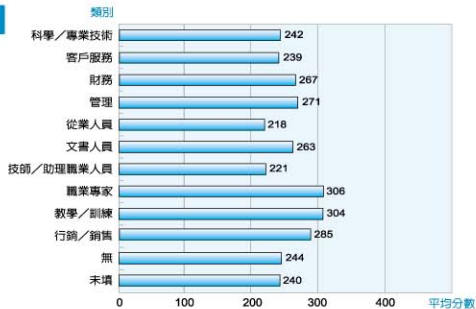
總平均分



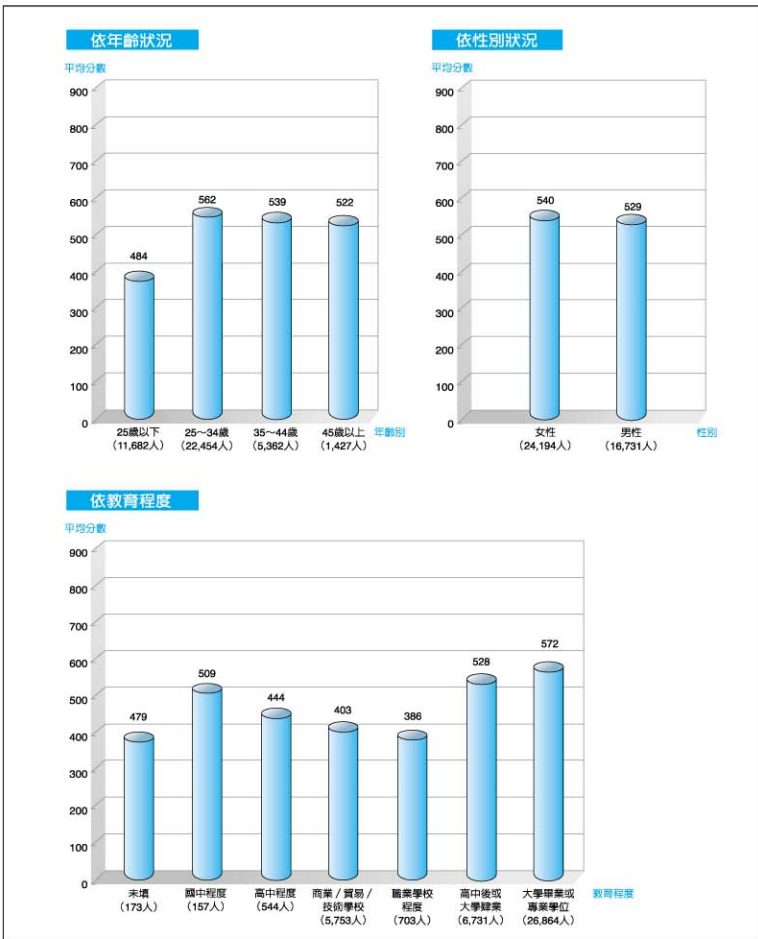
聽力平均分



閱讀平均分

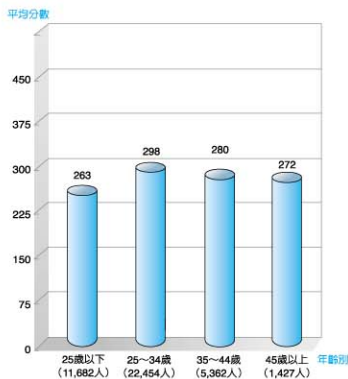


◎總平均分

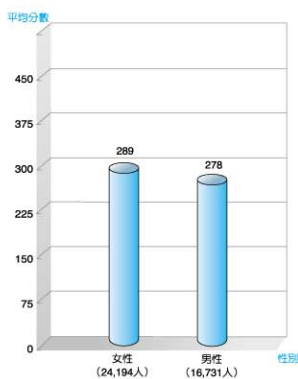


◎聽力平均分

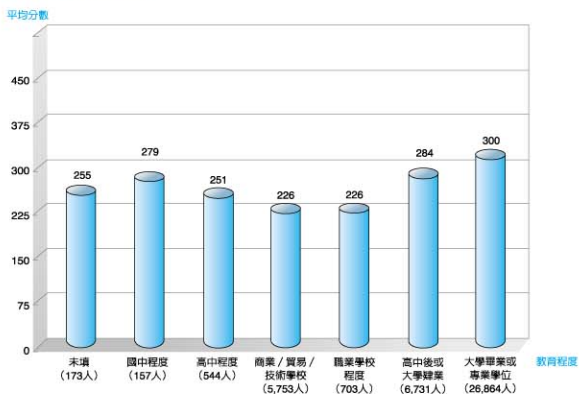
依年齡狀況



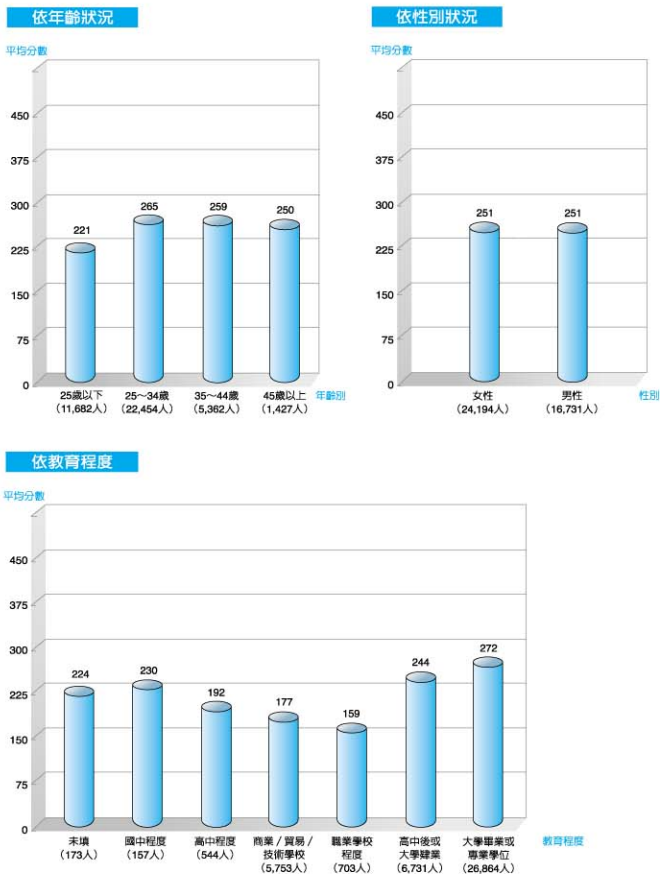
依性別狀況



依教育程度



◎閱讀平均分



2005 年 TOEIC、TOEFL-ITP 及 TOEIC Bridge 新制介紹

為服務「TOEIC 多益英語測驗」、「TOEFL-ITP 托福紙筆測驗」、「TOEIC Bridge 全球英語測驗」之考生，自 2005 年起簡化各項測驗報名手續及調整測驗日應考流程，請見以下說明。

〈一〉報名方式

填寫簡易報名表，繳交報名費，不需黏貼照片及簽名。

需於報名期間內完成各項手續（郵戳為憑），逾期、資料有誤或不全者將以退件處理，不另行通知。一經完成報名手續，亦不得以任何理由要求退費。

■ TOEIC 測驗

〈現場報名〉

●台北考區

報名費用：NT\$1260（請繳交現金）
報名地點：臺北市大安區復興南路二段 45 號 2 樓「忠欣股份有限公司」

電話：(02) 2701-8008 ext. 311
受理時間：週一至週五 09:00~17:30

●桃園考區

報名費用：NT\$1400（請繳交現金）
報名地點：桃園縣中壢市遠東路 135 號
「元智大學 終身教育部」

電話：(03) 463-8800 ext. 2487
受理時間：週一至週五 09:00~21:30

●台中考區

報名費用：NT\$1400（請繳交現金）
報名地點：台中市西屯區文華路 100 號
「逢甲大學 語言教學中心」

電話：(04) 2451-7250 ext. 5871
受理時間：週一至週五 09:00~17:30

●高雄考區

報名費用：NT\$1400（請繳交現金）
報名地點：高雄市楠梓區高雄大學路 700 號
「國立高雄大學 語文中心」

電話：(07) 591-9259
受理時間：週一至週五 09:00~17:30

〈通信報名〉

●台北考區

報名費用：NT\$1260
繳費方式：郵政匯票
（受款人：忠欣股份有限公司）
郵寄地址：請以掛號寄至（106）台北郵政第 26 之 585 號信箱「TOEIC 註冊組」收

●桃園考區

報名費用：NT\$1400
繳費方式：郵政匯票
（受款人：元智大學終身教育部）
郵寄地址：請以掛號寄至（320）桃園縣中壢市遠東路 135 號 1107 室
「元智大學 終身教育部」收

●台中考區

報名費用：NT\$1400
繳費方式：郵政匯票（受款人：逢甲大學）
郵寄地址：請以掛號寄至（407）台中郵政 25 之 202 號信箱
「逢甲大學 語言教學中心」收

●高雄考區

報名費用：NT\$1400
繳費方式：郵政匯票（受款人：國立高雄大學）
郵寄地址：請以掛號寄至（811）高雄市楠梓區高雄大學路 700 號
「國立高雄大學 語文中心」收

〈網路報名〉

報名費用：台北 NT\$1300

桃園、台中、高雄 NT\$1440 (請以
信用卡付費 - Visa/Master/JCB)

報名網址：www.toeic.com.tw

■ TOEFL-ITP 測驗**〈現場報名〉****● 台中考區**

報名費用：NT\$1020 (請繳交現金)

報名地點：台中市西屯區文華路 100 號
「逢甲大學 語言教學中心」

電話：(04) 2451-7250 ext. 5871

受理時間：週一至週五 09:00~17:30

● 高雄考區

報名費用：NT\$1020 (請繳交現金)

報名地點：高雄市楠梓區高雄大學路 700 號
「國立高雄大學 語文中心」

電話：(07) 591-9259

受理時間：週一至週五 09:00~17:30

〈通訊報名〉**● 台北考區 及 桃園考區**

報名費用：NT\$1020

繳費方式：郵政匯票 (受款人：社團法人台灣
全球化教育推廣協會)

郵寄地址：請以掛號寄至 (106) 台北郵政第 26
之 188 號信箱「托福紙筆測驗組」收

● 台中考區

報名費用：NT\$1020

繳費方式：郵政匯票 (受款人：逢甲大學)

郵寄地址：請以掛號寄至 (407) 台中郵政 25
之 202 號信箱
「逢甲大學語言教學中心」收

● 高雄考區

報名費用：NT\$1020

繳費方式：郵政匯票 (受款人：國立高雄大學)

郵寄地址：請以掛號寄至 (811) 高雄市楠梓區
高雄大學路 700 號
「國立高雄大學語文中心」收

〈網路報名〉

報名費用：台北、桃園、台中、高雄考區皆為

NT\$1060 (請以信用卡付費 - Visa/
Master/JCB)

報名網址：www.toefl.com.tw

■ TOEIC Bridge 測驗**〈現場報名〉 不分考區**

報名費用：NT\$1060 (請繳交現金)

報名地點：臺北市大安區復興南路二段 45 號 2
樓「忠欣股份有限公司」

電話：(02) 2701-8008 ext. 311

受理時間：週一至週五 09:00~17:30

〈通訊報名〉 不分考區

報名費用：NT\$1060

繳費方式：郵政匯票 (受款人：忠欣股份有限公司)

郵寄地址：請以掛號寄至 (106) 台北郵政第 26
之 585 號信箱「TOEIC Bridge 註冊
組」收

〈二〉 准考證黏貼彩色照片及簽名

應試者收到准考證後請自行黏貼半年內二吋半身彩色照片並簽名，准考證將於測驗當日由本代表處收回。如需於考試現場補發准考證，請務必準備半年內二吋半身彩色照片一張，於考前一小時至考場所設之服務台辦理。

〈三〉測驗時間

原則上上午 9:30 開始，全省同步舉行。遇考生人數過多時加開下午場次，然測驗時間以准考證所示為準，考生不得自行選擇上午或下午場。

〈四〉成績單與證書

- * 成績預計寄送日如 P.21 表列所示
- * 測驗成績兩年內可重複申請
- * 考生若未收到成績單，得於預計寄送日起 14 天內申請補發。
- * 測驗日起六個月內申請成績複查或補發，酌收處理費 NT\$ 200 元。
- * 測驗日起兩年內，可申請多益英語測驗成績證書，每份 NT\$ 600 元。
- * 成績補發、複查、證書一律向台灣區代表申請，採通信方式，申請表格可上網下載：

網址：www.toEIC.com.tw

電話：(02) 2701-8008 分機 363

〈五〉部分考試業務作業費用調整

除報名費、行政費、網路處理費維持原價外，其他考試業務處理費調整如下：

- * 延期：500 元（可於延期申請期間內申請）
- * 更換考區：200 元（可於延期申請期間內申請）
- * 成績複查：200 元（測驗日起 6 個月內可申請）
- * 成績單補發：200 元（測驗日起 6 個月內可申請）
- * 證書申請：600 元（TOEIC 或 TOEIC Bridge 測驗日起 2 年內可申請）

以上各項作業一率採通訊方式申請，表格可上網下載，費用請以郵政匯票支付。

（2005 年各項測驗日期請見本刊第 21~22 頁）

■ Criterion 線上英文寫作課程

具備有效英文寫作能力是奠定您在職場生涯或考試環境中成功的關鍵因素！但英文寫作能力並非一蹴可及，需要密集的練習與專業的指導，讓「Criterion 線上英文寫作班」幫助您成為作文高手！

- 課程特色：
1. 使用 Criterion 給予即時客觀的評分與寫作建議
 2. 提供無限練習，練習的越多，愈愛不釋手
 3. 檢視寫作技巧的弱點，提供完整的寫作診斷
 4. 提供線上寫作手冊，可得到立即的幫助
 5. 專業外籍作文老師線上指導

想知道什麼是 Criterion？請至 www.criterion.com.tw 瀏覽



2005 年考試資訊

TOEIC · TOEFL ITP

同步施測

◎ 請隨時上網查詢最新資訊：www.toEIC.com.tw www.toefl.com.tw

測驗日期	報名期間	延期申請期間	准考證 預計寄送日	成績 預計寄送日	考區
06/26	04/25~05/18	05/19~05/25	06/13	07/18	台北、桃園
07/24	05/23~06/15	06/16~06/22	07/11	08/15	台北、台中、高雄
09/25	07/25~08/17	08/18~08/24	09/12	10/17	台北、桃園、台中、高雄
10/23	08/22~09/14	09/15~09/21	10/11	11/14	台北
11/27	09/26~10/19	10/20~10/26	11/14	12/19	台北、台中、高雄
12/25	10/24~11/16	11/17~11/23	12/12	2006/01/16	台北、桃園

TOEIC Bridge

◎ 請隨時上網查詢最新資訊：www.toEICbridge.com.tw。

11/27	09/26~10/19	10/20~10/26	11/14	12/19	台北、台中、高雄
--------------	-------------	-------------	-------	-------	----------

台灣地區 SAT 『美國大學入學測驗』

測驗日期

◎ 報名期間、測驗地點及測驗科目皆隨測驗日期而有所不同，歡迎於週一至週五 09:00~17:30 電洽 (02) 8194-1031 ext. 或隨時上網 www.sat-taiwan.com.tw 查詢，以獲得完整資訊。

2005年10月08日	2005年11月05日	2005年12月03日
2006年01月28日	2006年05月06日	2006年06月03日

TFI 『多益法文測驗』

測驗日期

◎ 請隨時上網查詢最新資訊：www.toeic.com.tw www.toefl.com.tw

測驗日期	報名期間	延期申請期間	測驗地點
07/24	05/23~06/15	06/16~06/22	台北縣市 (以准考證為準) 台中(逢甲大學)
09/25	07/25~08/17	08/18~08/24	
11/27	09/26~10/19	10/20~10/26	

報名費用：1400 元

報名方式：

- ◎ **現場報名** 繳費方式：現金
報名地點：台北市復興南路二段 45 號 2 樓
電話：02-27018008 分機 311
受理時間：週一至週五 09:00~17:30
- ◎ **通信報名** 繳費方式：郵政匯票
(受款人：忠欣股份有限公司)
郵寄地點：掛號寄至(106)台北市復興南路二段 45 號 2 樓「忠欣股份有限公司註冊組」收

報名費用：1400 元

報名方式：

- ◎ **現場報名** 繳費方式：現金
報名地點：台中市西屯區文華路 100 號
「逢甲大學語言教學中心」
電話：04-2451-7250分機5871
受理時間：週一至週五 09:00~17:30
- ◎ **通信報名**
繳費方式：郵政匯票(受款人：逢甲大學)
郵寄地點：掛號寄至(407)台中郵政 25 之 202
號信箱「逢甲大學語言教學中心收」

TSE 『英文口說能力測驗』

測驗日期

◎ 測驗地點及報名期間，請於週一至週五 09:00~17:30 電洽 2701-8008 ext. 365 或上網查詢：www.toefl.com.tw/web-tse-1.htm，以獲得完整資訊。

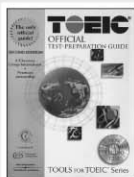
2005年07月09日	2005年08月20日	2005年09月17日
2005年10月15日	2005年11月19日	2006年01月14日
2006年02月18日	2006年04月15日	2006年05月13日

TOEIC · TOEFL ITP

TOEIC Bridge

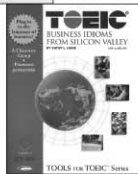
出版品推薦

還有更多相關實用叢書，請上網詳閱出版品訊息！



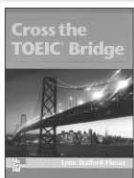
- **The Official TOEIC Test Preparation Guide (with audio CD)**
內含 2 份全真試題，400 題模擬練習題及 3 片原音重現的聽力測驗 CD。

每套定價 NT\$1200元



- **The Business Idioms from Silicon Valley (with audio CD)**
100 句常用商務用語，內含情境說明，發音技巧、聽力測驗等，並附一片聽力 CD，適合自修或課業使用。

定價 NT\$800元



- **Cross the TOEIC® Bridge**
內容為聽力、閱讀兩部分中各單元之題型解析、作答技巧及練習題，含兩套完整模擬測驗，並附兩片聽力測驗 CD。

售價 NT\$850元



- **TOEIC Pronunciation in American English (on CD-ROM)**
利用多媒體 (CD-ROM) 互動練習英語、重音、語調及口語節奏。

定價 NT\$1200元



- **30 Days to the TOEIC Test**
利用一天一個單元，提升你的聽力與閱讀技巧，讓你在 30 天內更熟悉 TOEIC 英語測驗。內含練習題及兩片聽力測驗 CD。

售價 NT\$800元

- **TOEFL Test Preparation Kit, 2nd Edition**

七套模擬測驗共 980 道練習題，含 248 分鐘聽力測驗及電腦測驗光碟片，附寫作練習。為接近實際測驗的模擬試題。

售價 NT\$1880元



欲訂購 TOEIC、TOEFL、TOEIC Bridge 系列叢書者，請上網下載[購書申請表格](#)，也可直接向
ETS® 台灣區代表現場購買：忠欣股份有限公司 地址：台北市 106 復興南路二段 45 號二樓

電話：02-2701-8008 傳真：02-2755-2822

辦公時間：週一～週五 AM 9:00～PM 5:30 <http://www.toEIC.com.tw> <http://www.toEFL.com.tw>

● 本版免費提供使用多益測驗作為認證之各企業機構刊登徵才廣告，詳情請來電洽詢：(02) 2701-8008 分機 381~385 企業專案組

擁有 **TOEIC** 成績，你的工作機會就是比別人多！



**卓越科技
領先群倫**

以上職缺需具備多益 TOEIC 英語測驗成績者尤佳



金寶電子

Kinpo Electronics, Inc.



專業設計/製造公司

Collaborative Design Manufacturing
世界級客戶重要的策略伙伴
(HP、Microsoft、CASIO、TI……)

專業設計/製造公司

CM01 高級機構工程師

Advanced plastic & metal molding parts design specialist. Partner with design engineer and factory. Good at 3D design software as well as SolidWorks. Well communication and negotiation ability. Working professionally. Different English level. Experience in plastic parts, metal parts or plastic injection molding in Manufacturing Engineering.

CM02 機構工程師

Mechanical design engineer. Experience in plastic parts, metal parts design, mold design and manufacturing process design.

CM03 塑膠設計主管/工程師

Plastic design manager. Experience in plastic parts design, mold design and manufacturing process design. Good at English communication.

CM04 電路工程師

Circuit design engineer. Experience in electronic circuit design, PCB design and manufacturing process design.

CM05 安機工程師

Mechanical design engineer. Experience in plastic parts design, mold design and manufacturing process design.

CM06 EMC工程師

EMC design engineer. Experience in EMC design and testing.

CM07 專案主管/工程師

Project manager. Experience in project management and manufacturing process design.

CM08 專案主管

Project manager. Experience in project management and manufacturing process design.

CM09 產品工程師

Product engineer. Experience in product design and manufacturing process design.

CM10 PMT工程師

PMT design engineer. Experience in PMT design and manufacturing process design.

CM11 專案工程師

Project engineer. Experience in project management and manufacturing process design.

資訊研發/資訊產品專案

CI01 高級軟體工程師

Senior software engineer. Experience in software development and testing.

CI02 軟、硬體工程師(A)

Software and hardware engineer. Experience in software development and testing.

CI03 軟、硬體工程師(B)

Software and hardware engineer. Experience in software development and testing.

CI04 H/W工程師

Hardware engineer. Experience in hardware design and testing.

CI05 專案工程師

Project engineer. Experience in project management and manufacturing process design.

CI06 維修專員

Repair technician. Experience in repair and maintenance.

CI07 採購專員/工程師

Procurement specialist/engineer. Experience in procurement and purchasing.

CI08 專案工程師

Project engineer. Experience in project management and manufacturing process design.

CI09 S/W工程師

Software engineer. Experience in software development and testing.

CI10 RF測試/專案工程師

RF testing/project engineer. Experience in RF testing and project management.

CI11 專案工程師

Project engineer. Experience in project management and manufacturing process design.

CI12 專案工程師

Project engineer. Experience in project management and manufacturing process design.

CI13 專案工程師

Project engineer. Experience in project management and manufacturing process design.

CI14 專案工程師

Project engineer. Experience in project management and manufacturing process design.

CI15 LAYOUT工程師

Layout engineer. Experience in PCB layout design and testing.

資訊研發/資訊產品專案

CE06 機構工程師

Mechanical design engineer. Experience in plastic parts design, mold design and manufacturing process design.

CE07 軟、硬體工程師(A)

Software and hardware engineer. Experience in software development and testing.

CE08 軟、硬體工程師(B)

Software and hardware engineer. Experience in software development and testing.

CE09 H/W工程師

Hardware engineer. Experience in hardware design and testing.

CE10 EMC工程師

EMC design engineer. Experience in EMC design and testing.

CE11 採購專員/工程師

Procurement specialist/engineer. Experience in procurement and purchasing.

CE12 專案主管/工程師

Project manager/engineer. Experience in project management and manufacturing process design.

CE13 專案主管

Project manager. Experience in project management and manufacturing process design.

CE14 應用工程師

Application engineer. Experience in application design and testing.

CE15 LAYOUT工程師

Layout engineer. Experience in PCB layout design and testing.

資訊研發/資訊產品專案

CA01 資訊工程師

Information engineer. Experience in information technology and testing.

CA02 品質管理/工程師

Quality management/engineer. Experience in quality management and testing.

● 專業團隊、高、精技術團隊及日產量保證
● 工廠設備、全自動
● E-mail: hr_kinpo@kinpo.com.tw
● www.kinpo.com.tw

● 歡迎來電諮詢
● 歡迎來電諮詢
● 歡迎來電諮詢

● 歡迎來電諮詢
● 歡迎來電諮詢
● 歡迎來電諮詢



安侯建業會計師事務所

Outstanding professionals working together to deliver value

初級審計員 (台北)

- 大學以上會計相關系所畢業
- 對會計審核工作有興趣者
- 熟 windows 操作

稅務專員 (台北)

- 大學以上會計、財稅、法律或經濟相關系所畢
- 對稅務諮詢及規劃工作有興趣者
- 熟 windows 操作

中級/高級審計員/主任 (台北、新竹、台中、台南、高雄)

- 大學以上會計相關系所畢業
- 一年以上大型事務所審計查帳工作經驗
- 熟 windows 操作

稅務主任/副理/經理 (台北)

- 大學以上會計、財稅、法律或經濟相關系所畢
- 三年以上大型事務所稅務諮詢或稅務查核相關工作經驗
- 且具備良好之專案管理、行銷及溝通能力
- 熟 windows 操作

審計副理/經理 (台北、台南)

- 大學以上會計相關系所畢業
- 一年以上大型事務所審計查帳工作經驗
- 熟 windows 操作

管理師/資深管理師/經理-金融業 (台北)

- 大學以上畢，英文聽說讀寫流利
- 一年以上金融業(銀行)相關工作經驗
- 具統計與計量相關專業能力及整合、規劃、分析能力
- 熟悉全球金融業之經營模式與相關規範
- 積極、樂觀且具良好溝通能力

▲ 以上職缺需具備多益 TOEIC 英語測驗成績者尤佳

有意者請至本公司網站 www.kpmg.com.tw 填寫履歷表或傳真履歷、自傳 email 至 hr@kpmg.com.tw

